

Collections Zoologiques

DU BARON

Edm. de Selys Longchamps



CATALOGUE

SYSTÉMATIQUE ET DESCRIPTIF

publié par les soins de ses Fils,
avec le concours de MM. M. BURR, J. DESNEUX, ENDERLEIN,
F. FÖRSTER, Julien FRAIPONT, K. GRÜNBERG, F. KLAPÁLEK, R. MARTIN,
F. RIS, Maurice DE SELYS LONGCHAMPS, G. SEVERIN,
G. ULMER et H. VAN DER WEELE.



BRUXELLES

HAYEZ, Impr. des Académies

1909

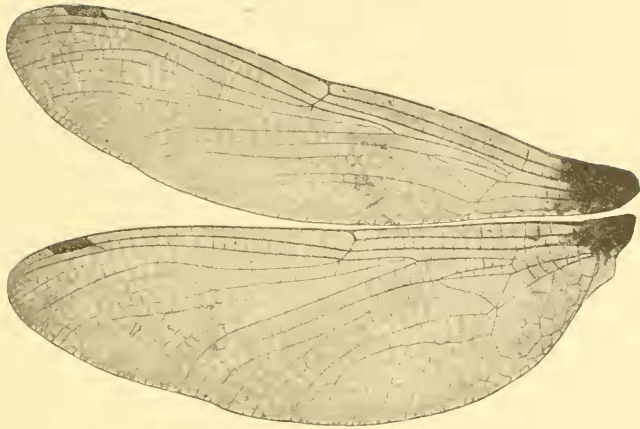
Genus **PERIAESCHNA** nov. gen.

FIG. 157. — Ailes de *Periaeschna magdalena* ♀ Martin
(Coll. Martin).

♀ ailes larges, à réticulation serrée. Triangles discoïdaux longs, de cinq à six cellules. Espaces *médian*, *sous-médian* et *hypertrigonal* très réticulés. Nervure sous-costale non prolongée au delà du nodus. Secteur sous-nodal *bifurqué très loin avant le stigma*, à mi-chemin entre le nodus et le stigma. Secteur *au-dessous droit*, de sorte qu'entre lui et le sous-nodal il n'y a place que pour un seul rang de cellules. Membranule étroite, assez courte.

Yeux assez contigus, bombés. Triangle occipital presque nul.

Stigma moyen, assez épais; abdomen plutôt grêle. Pieds courts.

10^e segment de la femelle prolongé en dessous en une plaque fourchée procombante, à branches fines, aiguës, écartées. Appendices minces et courts.

♂ inconnu.

1. [**P. magdalena** nov. sp.] (fig. 157) (Pl. VI, fig. 22).

Longueur totale : 67^{mm}; abdomen : 52^{mm}; aile inférieure : 44^{mm}.

♀ face brun rougeâtre, dessus du front brun rougeâtre devant les yeux, noirâtre ensuite, très avancé en pointe triangulaire au milieu. Triangle occipital jaune.

Thorax brun noirâtre avec deux lignes minces antéhumérales jaunes, et sur les côtés deux larges bandes jaunes. Pieds brun noirâtre ou roussâtre.

Abdomen grossi ovalairement au 2^e segment, peu resserré au 3^e, ensuite cylindrique, noirâtre. Sur les 2 premiers segments une fine ligne dorsale jaune et les côtés largement tachés de jaune; le 3^e taché de jaune dans le bas des côtés de sa première moitié; les 4-7^e tachés de jaune dans le bas des côtés de leur première moitié; le 10^e très court.

Appendices très fins, minces, courts, pointus, un peu plus longs que le 10^e segment.

Ailes salies de brunâtre, costale brun foncé, stigma roux, court et épais, les quatre ailes brunes à la base jusqu'à la première nervule. Membranule blanche. Seulement deux rangs de cellules entre les branches de la fourche du sous-nodal, *un seul* dessous.

♂ inconnu.

Type : ♀ coll. R. Martin.

N'existe pas coll. Selys.

Habitat : Tonkin.

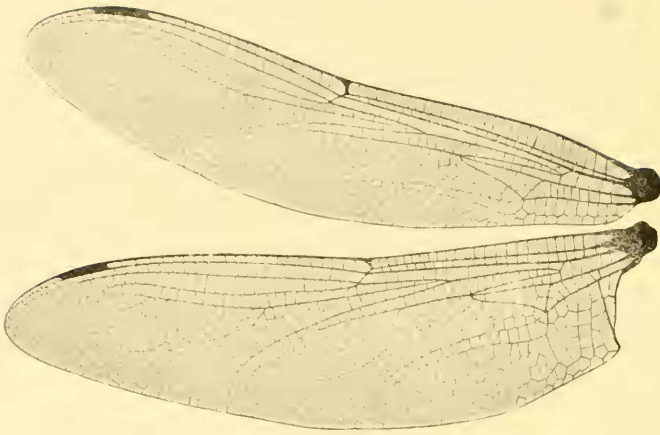
Genus **HELIAESCHNA** Selys.

Fig. 158. — Ailes de *Heliäeschna fuliginosa* ♂ Selys
(Coll. Selys.)

Ailes assez larges, assez longues à réticulation très serrée. Triangles discoïdaux longs, de six à sept cellules. *Espace médian réticulé*, les espaces sous-médian et hypertrigonal réticulés. *Nervure sous-costale non prolongée au delà du nodus*. Secteur sous-nodal bifurqué sous l'origine du stigma ou un peu avant. Secteur supplémentaire au-dessous courbé, de façon à laisser entre lui et le sous-nodal quatre à six rangs de cellules. Membranule courte, étroite, ne s'étendant pas le long de la marge anale.

Yeux grands, très bombés. Triangle occipital presque nul.

Stigma assez long ou court. Abdomen grêle. Pieds plutôt longs. Triangle anal de deux ou trois cellules, parfois de quatre, allongé.

Bord anal du mâle excavé. Appendices supérieurs très longs, sublancéolés ou filiformes, ou avec une excavation interne; l'inférieur triangulaire à bout tronqué, variable comme forme et longueur.

Le 10^e segment de la femelle prolongé plus ou moins en dessous en une plaque fourchue procombante, à branches fines, aiguës, écartées. Appendices très longs.

1. **H. fuliginosa** (fig. 158, 159).

Selys, Bull. Acad. belge, 1883. — Mac Lachlan, Ann. et Mag. nat. hist., 1895.

Abdomen : 53-60^{mm}; aile inférieure : 48-51^{mm}.

♂ face jaune verdâtre, le dessus du front brun avec une large tache noire le couvrant en grande partie et ayant un peu la forme d'un τ à tête grosse garnissant le sommet du front et empiétant sur le devant. Triangle occipital brun.

Thorax noir devant et sur l'arête dorsale, vert pour le surplus, avec des raies noires sur les côtés. Pieds noirs, fémurs en partie roux.

Abdomen gonflé au 2^e segment, très étranglé au 3^e, noir taché de jaune : deux taches basales et une raie terminale au 2^e, deux taches basales au 3^e, deux taches basales aux 4-7^e, les trois derniers sans taches. Le 10^e avec une arête et deux petits tubercules submédians.

Appendices supérieurs plus longs que les deux derniers segments, minces dans leur premier cinquième, s'élargissant intérieurement en lames de rasoir, bruns, très pointus au bout; l'inférieur presque de moitié, triangulaire, brun noirâtre.

Ailes entièrement fuligineuses, costale brune, stigma long et très mince, brun, membra-

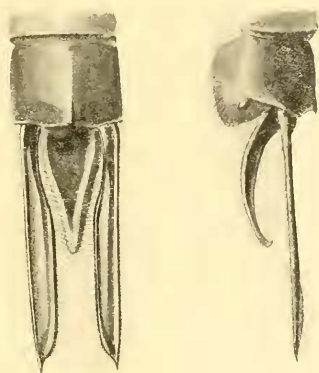


FIG. 159. — Appendices de *Heliaeschna fuliginosa* ♂ Selys
(Coll. Selys).

nule blanchâtre. Un vestige de couleur brune à la naissance des quatre ailes.

25-32 anténodales et 18-24 postnodales aux supérieures.

♀ semblable au mâle : front jaune avec un **T** noir à tête épaisse, bien marqué. Thorax brun, mais sans taches bien apparentes. Base des ailes plus marquée de brun que chez le mâle, la teinte brune arrivant jusqu'à la 2^e ou 3^e anténodale; stigma brun jaune, entre deux nervures noires. Appendices très longs, filiformes à la base, ensuite en longues feuilles, bruns, assez minces, plus longs que les deux derniers segments.

Cette espèce varie beaucoup de taille et les appendices des petits mâles sont un peu différents, les supérieurs étant plus larges et l'inférieur triangulaire, à peine tronqué au bout, presque de moitié des supérieurs. Les ailes ne sont pas toujours fuligineuses, mais parfois limpides avec les petites taches rousses à la base.

Coll. Selys : En nombre.

Habitat : Cameroun, Libéria.

2. [*H. ugandica*] (fig. 160).

Mac Lachlan, Ann. et Mag. nat. hist., 1895.

Abdomen : ♂ 49^{mm}, ♀ 48^{mm}; aile inférieure : ♂ 42^{mm}, ♀ 43^{mm}.

♂ face brune, le dessus du front jaune brun avec un **T** à tête épaisse. Triangle occipital brun. Thorax brun, plus clair en dessous, sans raies visibles. Pieds bruns ou noirs, mais les fémurs rouges, parfois entièrement rouges.

Abdomen noir, gonflé au 2^e segment, étranglé au 3^e, avec des taches jaunâtres au milieu et au bout des segments, sauf des trois derniers.

Appendices supérieurs plus longs que les deux derniers segments, extrêmement minces, filiformes dans leur premier cinquième, puis élargis en forme de rasoirs, avec une petite épine au bout, bruns, l'inférieur triangulaire, non tronqué, mince, brun, presque de moitié des supérieurs. Triangle anal de trois cellules.

Ailes limpides, costale brune, stigma noir, court.

22-26 anténodales et 13-15 postnodales aux supérieures.

♀ semblable au mâle, avec les ailes teintées de jaune à la base, stigma brun, appendices longs, très minces à la base, ensuite en feuilles, bruns.

Cette espèce diffère de *fuliginosa* par sa taille plus petite, son stigma plus court, sa réticulation moins

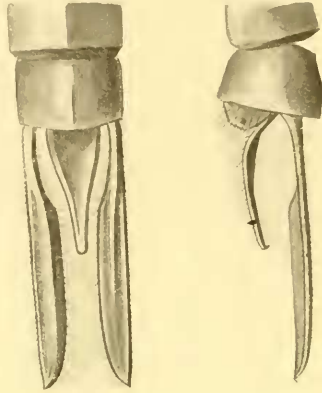


FIG. 160. — Appendices de *Heliaeschna ugandica* ♂ Mac Lachlan
(Coll. Mac Lachlan).

dense, ses pieds plus rouges, et peut-être l'appendice inférieur du mâle plus mince et plus long, mais certains petits individus de *fuliginosa* s'en rapprochent notablement.

Types : Coll. Mac Lachlan.

N'existe pas coll. Selys.

Habitat : Est-Afrique, Ouganda, Congo.

3. [**H. Weelei**] (fig. 161).

Martin, Notes Leyden Museum, XXVIII, 1906.

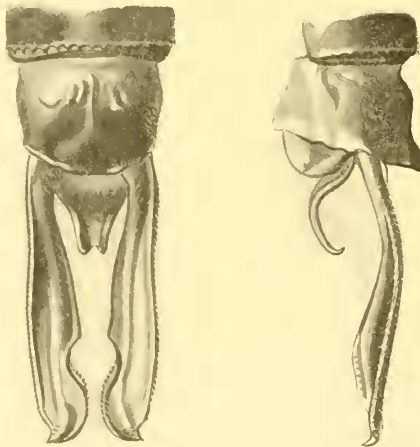


FIG. 161. — Appendices de *Heliaeschna Weelei* ♂ Martin
(Museum Leiden).

Longueur corps : ♂ 68^{mm} ; abdomen : 52^{mm} ; aile inférieure : 45^{mm}.

♂ face brune, dessus du front très étroit, brun rougeâtre. Triangle occipital presque nul, brun. Thorax marron, nuancé de verdâtre, les côtés sans taches visibles. Pieds rougeâtres.

Abdomen peu élargi au 2^e segment, très resserré au 3^e, brun; une tache dorsale centrale jaunâtre sur le 1^{er} segment, un large triangle jaune à la base du 2^e avec deux raies centrales et l'extrémité jaunâtres; le 3^e avec deux raies centrales, plusieurs traits avant le bout et un anneau final jaunâtres; les 4-8^e avec les mêmes taches que le 3^e; le 9^e avec deux points supérieurs et deux traits longitudinaux avant le bout jaunes, le 10^e aplati avec deux excroissances aplaties jaunes à la base, le reste brun. L'abdomen élargi du 4^e au 7^e diminuant ensuite peu à peu de largeur jusqu'au bout.

Appendices supérieurs bruns, de la longueur des deux derniers segments, assez étroits à la base, s'élargissant de suite peu à peu en feuilles, avec, aux trois quarts de leur longueur, une excision intérieure, à la suite de laquelle le bout est renflé et arrondi intérieurement avec une petite épine à l'extrémité, dirigée vers l'extérieur. L'inférieur court, trouqué et échancré au bout, brun, du quart des supérieurs.

Ailes très salies, larges; costale brune, stigma brun clair assez long; membranule très courte, grise; cinq rangs de cellules sous la fourche du sous-nodal; sept nervules dans l'espace sous-médian, six dans l'espace hypérrigonal, le triangle anal de trois cellules.

♀ inconnue.

22-24 anténodales et 16 postnodales aux supérieures; 18 anténodales et 18 postnodales aux inférieures.

Se rapproche de *Ugandica* dont elle diffère par les taches de l'abdomen, la forme des appendices supérieurs et inférieurs, le stigma, la forme de l'abdomen.

Elle a le faciès des espèces de Bornéo ci-après.

♂ type unique au Musée de Leyde.

N'existe pas coll. Selys.

Habitat : Libéria.

4. *H. simplicia* (fig. 162).

Karsch, Entom. Nachr., 1891, 1892, 1893. — Krüger, Odon. Sumatra. Stett. entom. Zeit., 1898.

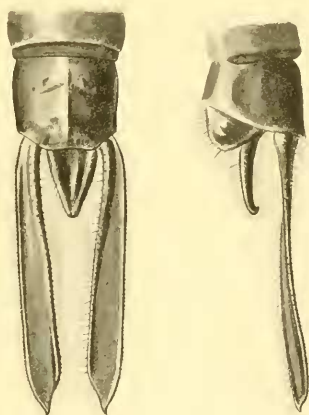


FIG. 162. — Appendices de *Heliaeschna simplicia* ♂ Karsch
(coll. Selys.)

Abdomen : 50-55^{mm}; aile inférieure : 45-46^{mm}.

♂ face verdâtre, le dessus du front jaune verdâtre, un peu avancé en pointe. Triangle occipital jaune, extrêmement petit.

Thorax brun, nuancé de noirâtre en dessus. Pieds rougeâtres.

Abdomen marron, peu élargi au 2^e segment, étranglé au 3^e, avec des taches jaunes à la base et au centre des segments 2-7^e; les 8-9^e sans taches, sauf des nuances noires; le 10^e jaune à la base, noirâtre ensuite, un peu en toit, sans carène bien marquée.

Appendices supérieurs marrons, de la longueur des deux derniers segments à peu près,

s'élargissant légèrement à partir de la base jusqu'au bout qui est notablement élargi et arrondi, avec une petite découpe avant l'élargissement, parfois peu visible, et une fine épine à l'extrémité; l'inférieur brun, triangulaire, tronqué, très recourbé en haut, du quart des supérieurs.

Ailes un peu salies, costale brune, stigma brun assez court, membranule blanchâtre, extrêmement petite. Triangle anal de trois cellules. Cinq rangs sous la fourche du sous-nodal. 21-25 anténodales et 14-19 postnodales aux supérieures.

♀ très semblable au mâle : stigma jaune. Appendices longs, très minces à la base, ensuite en feuilles minces, bruns.

Coll. Selys : 2 ♂, 2 ♀.

Habitat : Bornéo; aussi Cooktown, d'après un exemplaire du Musée de Leyde.

5. [**H. crassa**] (fig. 163).

Krüger, Odon. Sumatra. Stett. entom. Zeit., 1898.

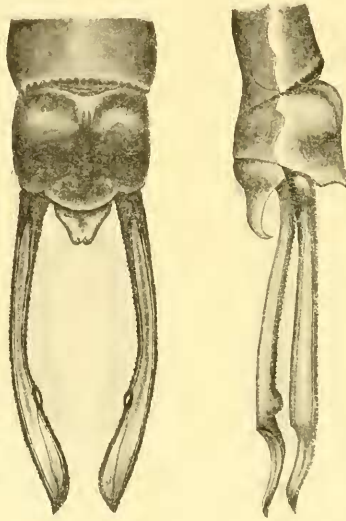


FIG. 163. — Appendices de *Helioeschna crassa* ♂ Krüger
(Coll. Dohrn) (*).

Abdomen : 49-50^{mm}; aile inférieure : 45-50^{mm}.

♂ face verdâtre, dessus du front également, avec le milieu saillant en pointe et coloré de noir.

Thorax brun. Pieds rougeâtres.

Abdomen comme chez *simplicia*, mais plus fort et plus large, surtout les deux premiers segments beaucoup plus élargis.

Ailes comme chez *simplicia*, mais très teintées de brunâtre; stigma plus grand.

Appendices un peu analogues à ceux de *simplicia*, mais plus longs (7^{mm}₅ au lieu de 6^{mm}); mais, tandis que, chez *simplicia*, ils sont élargis dès le début, tronqués obliquement au bout avec les angles intérieurs arrondis et l'angle extérieur pointu, ils sont, chez *crassa*, absolument de la même largeur jusqu'au dernier

(*) Dessin fait par M. le Prof. F. Krüger.

tiers, le dernier tiers à peine élargi et en forme de lames de couteau, avec une petite découpe intérieure. Appendice inférieur plus court et plus large que chez *simplicia*, très tronqué et échancré.

25-27 anténodales et 17-19 postnodales aux supérieures.

♀ (app. brisés) semblable au mâle, avec, au dernier segment ventral, outre les deux grandes pointes, quatre petites.

Elle diffère de *simplicia* par la tête plus grande, le corps plus épais, le front plus saillant, les pieds plus grands et plus forts, le stigma plus grand, les appendices du mâle.

Type : Coll. Dohrn.

N'existe pas coll. Selys.

Habitat : N. Bornéo.

6. **H. uninervulata** nov. sp. (fig. 164, 165).

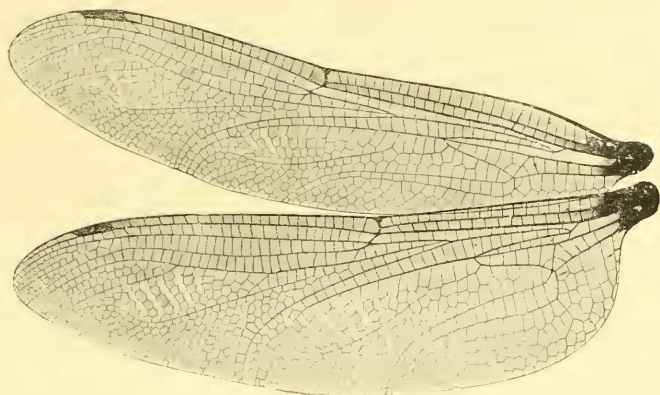


FIG. 164. — Ailes de *Heliaschna uninervulata* ♀ Martin
(Coll. Selys).

Longueur totale : 68^{mm}; abdomen : 55^{mm}; aile inférieure : 44^{mm}.

♂ face verdâtre, dessus du front brun jaune devant les yeux, puis noir, très avancé en pointe au milieu, comme chez *idae*. Triangle occipital très petit, noir.

Thorax vert, un peu brun sur les côtés, avec la ligne dorsale noire et un mince trait jaune, court, le long de la ligne dorsale noire. Pieds noirs, avec un peu de roux aux fémurs.

Abdomen un peu gonflé à la base, étranglé au 3^e segment, noir, nuancé de brun ou de jaunâtre : à la base du 1^{er}, sur le dos du 2^e; deux traits médians et deux taches terminales au 3^e; deux traits médians et deux petites taches terminales aux 4-7^e, apparence de ces taches encore au 8^e, les derniers bruns. Le 10^e avec une carène.

Appendices bruns, les supérieurs larges à la base, s'élargissant peu à peu, mais beaucoup intérieurement, avec une forte découpe intérieure vers leur milieu, assez courte, faisant presque un petit cercle vide quand les deux appendices sont rapprochés, finissant en forme de larges feuilles, avec le bout pointu au milieu ou extérieurement. Ils sont de la longueur au moins des deux derniers segments. L'inférieur très court, tronqué au bout, du 7^e environ des supérieurs.

Ailes teintées de brunâtre, costale brune, stigma brun assez petit, membranule très mince, blanchâtre, la fourche du sous-nodal commençant un peu avant le stigma, avec cinq rangs de cellules au-dessous. Triangle anal de trois cellules. Six à sept nervules supratrilingulaires, deux nervules dans l'espace médian de l'aile supérieure droite, une seule nervule dans l'espace médian des trois autres ailes.

25-27 anténodales et 17-18 postnodales aux supérieures, 17 anténodales et 20 postnodales aux inférieures.

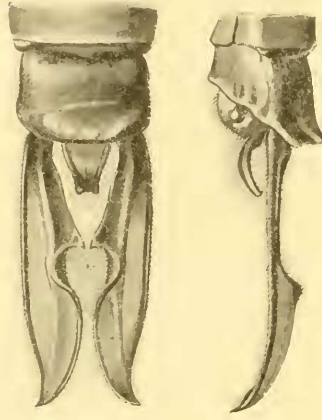


FIG. 165. — Appendices de *Helbaeschna unimaculata* ♂ Martin
(Coll. Martin).

Cette espèce, bien caractérisée, diffère de *idae* par la coloration des pieds, les appendices du mâle, la nervation de l'espace sous-médian.

Type ♂ coll. Martin, ♀ inconnue.

Coll. Selys : 1 ♂.

Habitat : Bornéo, Engano.

7. *H. idae* (fig. 166).

Brauer, Verh. zool. bot. ges. Wien, 1865.

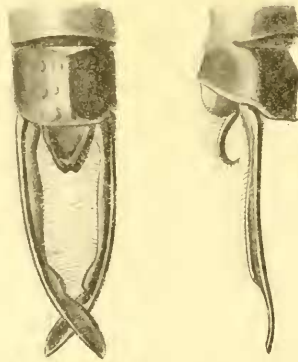


FIG. 166. — Appendices de *Helbaeschna idae* ♂ Brauer
Coll. Selys.

Abdomen : 57-60^{mm}; aile inférieure : 52-53^{mm}.

♂ face brun jaune, le devant du front noir; le dessus du front noir, très avancé au milieu. Triangle occipital microscopique, jaunâtre.

Thorax verdâtre, noir en avant ainsi que sur la ligne dorsale. Pieds roux.

Abdomen un peu gonflé à la base, étranglé au 3^e segment, noir marqueté de jaune : une tache terminale centrale au 1^{er} segment, une tache dorsale basale, deux médianes et une terminale au 2^e; deux taches centrales contiguës et deux taches finales contiguës aux 3-7^e, les 8-10^e sans taches apparentes. Le 10^e avec une carène.

Appendices supérieurs bruns, plus longs que les deux derniers segments, très minces depuis la base jusqu'au bout qui est à peine élargi dans son dernier cinquième, peu pointus au bout, où, d'abord très écartés, ils se rapprochent l'un de l'autre; l'inférieur extrêmement court, tronqué, brun, du 7^e environ des supérieurs.

Ailes le plus souvent brunâtres, costale brun noirâtre, stigma assez long, roux, triangle anal de trois cellules. Membranule noirâtre. Ordinairement sept nervules dans l'espace sous-médian et neuf dans l'espace supratrigulaire.

27-28 anténodales et 17-18 postnodales aux supérieures.

♀ comme le mâle, avec les ailes tachées de brun roux à la base, l'abdomen ordinairement non resserré au 3^e segment, les appendices longs, en feuilles, très minces à la base, le 10^e segment avec, outre les deux pointes normales, quatre autres pointes plus petites.

♂ et ♀ coll. Selys.

Habitat : Bornéo.

8. [*H. filostyla*] (fig. 167).

Martin, Notes Leyden Museum, XXVIII, 1906.

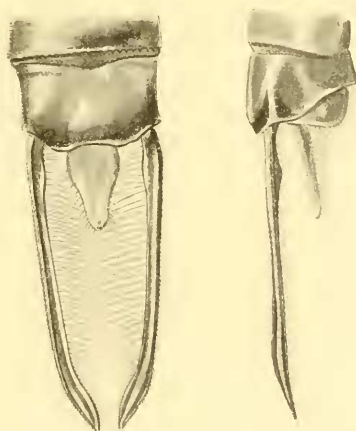


FIG. 167. — Appendices de *Heliaeschna filostyla* ♂ Martin (Museum Leiden).

Longueur sans la tête : ♂ (tête manque), 60^{mm}; abdomen : 50^{mm}; aile inférieure : 47^{mm}.

Longueur corps : ♀ 60^{mm}; abdomen : 45^{mm}; aile inférieure : 43^{mm}.

♂ thorax brun, jaunâtre en dessous. Pieds jaunâtres. Abdomen marron clair, un peu grossi au 2^e segment, étranglé au 3^e, taché de jaune avec les sutures noires; au 2^e deux lignes centrales et deux taches terminales; au 3^e deux taches centrales se joignant sur l'arête dorsale et deux taches terminales séparées; aux 4-7^e, deux taches centrales réunies et deux lignes peu apparentes avant le bout qui est noir; le 8^e avec deux lignes un peu après la base non réunies, le 9^e avec la base jaunâtre, le 10^e jaunâtre, aplati, sans carène distincte. L'abdomen grossissant du 3^e au 8^e segment. *Triangle anal de deux cellules.*

Appendices supérieurs bruns, droits, filiformes d'un bout à l'autre, plus longs que les deux derniers

segments, un peu pointus au bout; l'inférieur triangulaire, jaune, très peu tronqué au bout, du quart des supérieurs.

Ailes limpides, costale brune, stigma jaunâtre, très court et mince, membranule blanche, mince et courte.

♀ (jeune) face entièrement jaune, ainsi que le dessus du front qui est en pointe au milieu. Abdomen marron très clair, nuancé de noirâtre. Appendices en fils extrêmement menus, bruns, de la longueur presque des trois derniers segments, un peu élargis au bout.

22-24 anténodales et 17-22 postnodales aux supérieures.

Le mâle ressemble, en apparence, à celui de *T. dirupta*, avec son triangle anal de deux cellules et les appendices filiformes, mais l'espace médian libre chez l'une, réticulé chez l'autre, les sépare au premier coup d'œil.

Types : ♂ et ♀ Musée de Leyde.

N'existe pas coll. Selys.

Habitat : Célèbes.

9. [*H. gladiostyla* nov. sp.] (fig. 168).

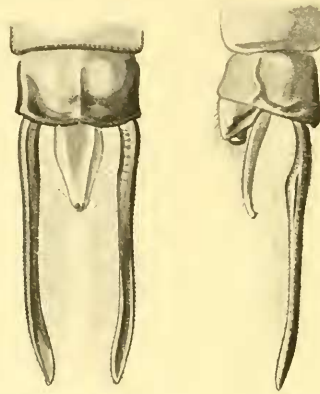


FIG. 168. — Appendices de *Heliaeschna gladiostyla* ♂ n. sp.
(Coll. Martin).

Longueur corp. : ♂ 76^{mm}; abdomen : 59^{mm}; aile inférieure : 51^{mm}.

♂ face rougeâtre, sauf tout le haut noirâtre, anguleuse devant, en forme de proue de bateau, dessus du front formant une pointe relevée, pointue, brun rougeâtre devant les yeux, noirâtre sur l'apex. Triangle occipital jaune, extrêmement petit.

Thorax noir de suite en dessus, avec, de chaque côté, en guise de bandes, deux grosses taches jaunes ovales, bien séparées; les côtés brun clair avec deux larges bandes jaunes. Pieds rougeâtre clair.

Abdomen gonflé aux deux premiers segments, resserré au 3^e, puis très mince, augmentant un peu aux quatre derniers segments : le 1^{er}, jaunâtre à la base, brun ensuite avec une tache jaune latérale de chaque côté, au milieu et une tache noire latérale au bout; le 2^e brun clair, avec taches jaunes latérales à la base, ainsi qu'une ligne jaune basale, deux taches rectangulaires jaunes au milieu et deux taches arrondies au bout; les oreillettes jaunes, assez fortes, oblongues; le 3^e noirâtre avec deux taches triangulaires centrales se joignant et deux taches arrondies au bout; le 4^e comme le 3^e, avec les taches du bout allongées et plus petites; les 5-6^e avec taches centrales seulement; les quatre derniers brun clair, avec lignes jaunes transverses seulement sur les 7^e et 8^e, le 10^e bordé de noir au bout, sur les côtés.

Appendices supérieurs bruns, presque filiformes, visiblement un peu plus gros à la base, de la longueur des deux derniers segments et au moins de la moitié du 8^e, peu pointus au bout, très garnis intérieurement de longs poils; l'inférieur jaune, avec l'extrême bout brun, en large triangle, à peine du quart des supérieurs.

Ailes limpides, costale brun foncé, stigma brun clair, court, assez mince. Fourche du sous-nodal commençant notablement avant le stigma avec 4-5 rangs dessous; triangle anal très allongé, de deux cellules; triangles discoidaux de six cellules; membranule blanche courte et très mince.

25-26 anténodales et 20-21 postnodales aux supérieures; 16 anténodales et 24 postnodales aux inférieures.

Ressemble notablement à *H. filostyla* par les formes du thorax, de l'abdomen et des appendices, ainsi

que par la réticulation des ailes presque semblable ; en diffère par la taille beaucoup plus forte et la coloration dissemblable.

Type : ♂ coll. R. Martin, ♀ inconnue.

Habitat : Célèbes.

Genus **GYNACANTHA** Rambur.

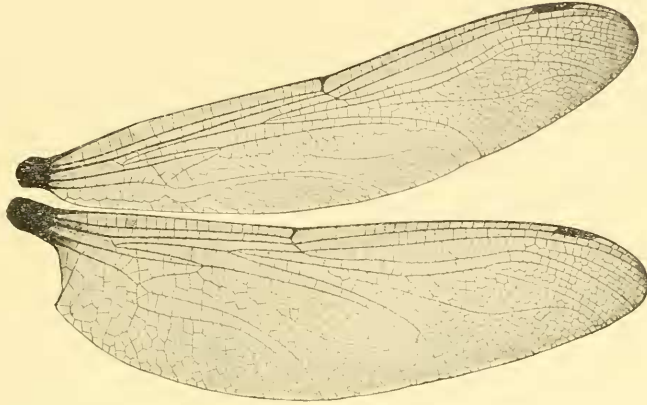


FIG. 169. — Ailes de *Gynacantha Mocisyrzi* ♂ Förster
(Coll. Selys).

Ailes larges à réticulation généralement très serrée. Triangles discoïdaux longs ou très longs, de quatre à quatorze cellules. Espace médian libre, les espaces sous-médian et hypertri-gonal réticulés. Nervure sous-costale non prolongée au delà du nodus. Secteur sous-nodal bifurqué. Secteur supplémentaire en dessous courbé de façon à laisser entre lui et le sous-nodal de quatre à sept rangs de cellules. Membranule courte, étroite, ne s'étendant pas le long de la marge anale.

Yeux grands, très bombés. Triangle occipital presque nul.

Stigma variable, abdomen grêle. Pieds grêles et courts. Triangle anal de trois à cinq cellules, ordinairement de trois, avec le bord supérieur environ de moitié du bord extérieur.

Bord anal du mâle excavé. Appendices supérieurs très longs, très grêles, subblancéolés, l'inférieur triangulaire ou conique, échanuré ou non.

Le 10^e segment de la femelle prolongé en dessous en une plaque fourchue procombante à branches fines, longues, aiguës, écartées. Appendices longs ou très longs.

ESPÈCES AMÉRICAINES.

1. **G. gracilis** (fig. 170).

Burmeister, Handb. entom., 1839.

Abdomen : 65^{mm} ; aile inférieure : 59^{mm}.

♂ face jaune clair, dessus du front jaune avec une tache en **T** brune, à queue cylindrique très épaisse et à tête arrondie. Triangle occipital jaune.

Thorax jaunâtre sur le devant, brun marron dans les deux tiers supérieurs, les côtés jaunâtres. Pieds rougeâtres.

Abdomen très gonflé à la base, extrêmement étranglé au 3^e segment : le 1^{er} segment

jaune clair, le 2^e brun avec la suture finale noire précédée d'une teinte noirâtre; le 3^e jaunâtre, sauf l'arête dorsale brune et le bout noirâtre; les 4-6^e bruns à la base puis devenant jaunâtres sous forme de deux taches, puis redevenant d'un brun qui se fond peu à peu dans le noirâtre du bout; les 7-8^e bruns avec deux petites taches jaunes après la base; le 9^e brun; le 10^e jaune brun.

Appendices bruns, les supérieurs de la longueur des deux derniers segments, très minces à la base, augmentant peu à peu, s'arrondissant intérieurement au milieu qui est assez large et

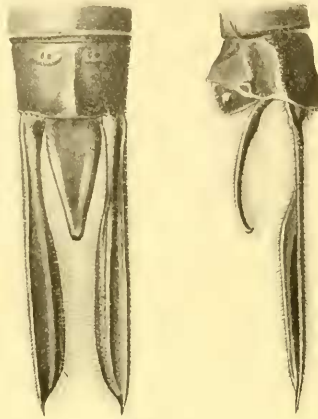


FIG. 170. — Appendices de *Gynacantha gracilis* ♂ Selys
(Coll. Selys).

diminuant peu à peu jusqu'au bout qui est très pointu. L'inférieur triangulaire assez large, très peu tronqué au bout, presque de moitié.

Ailes limpides, sauf la base avec taches brun rouge allant jusqu'à la 1^{re} anténodale et n'envahissant pas le triangle anal; nombre maximum de rangs de cellules entre le secteur bref et le supplémentaire au-dessous : 5. Une nervule basale sous-costale au moins aux ailes inférieures. Triangle anal de trois cellules, parfois de quatre et cinq. Costale brune ou jaune, stigma long, jaune. Fourche du sous-nodal commençant loin avant le stigma et sept rangs sous la fourche.

36-40 anténodales et 28 postnodales aux supérieures.

♀ tout à fait semblable au mâle; l'abdomen de coloration plus claire. Membranule blanche. Nervation du haut des ailes jaunâtre.

Appendices en feuilles très minces, pointus au bout, plus longs que les deux derniers segments.

Coll. Selys : En nombre.

Habitat : Amérique du Sud.

2. *G. membranalis* (fig. 171).

Karsch, Entom. Nachr., XVII, 1891.

G. falco Hagen.

Abdomen : 70^{mm}; aile inférieure : 59^{mm}. Quelques exemplaires plus petits!

♂ face jaune clair, dessus du front jaune avec une tache épaisse au sommet du front, la queue qui formerait un T remplacée par une nuance brune. Triangle occipital jaune.

Thorax brun avec apparence de taches antéhumérales verdâtres. Pieds roux, sauf la jointure noire.

Abdomen gonflé à la base, extrêmement étranglé au 3^e segment : le 1^{er} jaunâtre avec le dos brun, le 2^e brun avec deux taches jaunes centrales, le 3^e jaunâtre sauf l'arête dorsale et le bout noirs; les 4-8^e noirâtres avec deux traits médians jaunes; les 9-10^e noirâtres.

Appendices bruns, différant de ceux de *gracilis* par leur longueur moindre et parce qu'ils sont assez gros à la base et continuent en feuilles assez minces, sans arrondissement très marqué au milieu, pointus au bout; l'inférieur triangulaire, de moitié des supérieurs.

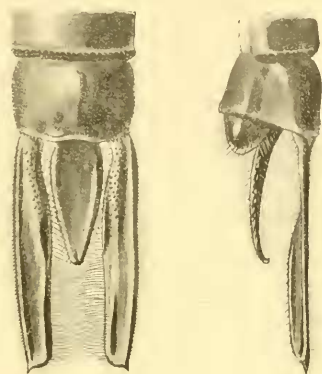


FIG. 171. — Appendices de *Gynacantha membranalis* ♂ Selys
(Coll. Selys).

Ailes limpides ou brunies, avec la base des ailes largement brun rouge, cette couleur allant jusqu'à l'arculus et à la 3^e anténodale et envahissant le triangle anal. Nombre maximum de rangs de cellules entre le secteur bref et le supplémentaire au-dessous : 5-7. Une nervule basale sous-costale au moins aux ailes inférieures. Triangle anal de trois cellules. Costale brune, stigma très long, brun jaune. Fourche du sous-nodal commençant un peu avant le stigma et six rangs sous la fourche.

40-42 anténodales et 28-31 postnodales aux supérieures.

♀ comme le mâle; appendices bruns, en feuilles minces, assez longs.

Cette espèce diffère de *gracilis* par la grandeur des taches brunes des ailes, par les appendices du mâle, par le point de départ de la fourche du sous-nodal et des détails de coloration par tout le corps.

Coll. Selys : 9 spécimens.

Habitat : De Panama à l'Amazonie.

3. *G. nervosa* (fig. 172).

Rambur, Ins. névropt., 1842.

G. robusta Kolbe. — *Acanthagyna nervosa* Kirby.

Abdomen : 56^{mm}; aile inférieure : 50^{mm}.

♂ face jaune, dessus du front jaune avec un T brun. Triangle occipital jaune.

Thorax jaunâtre aux côtés, brun dessus avec la région antéhumérale noirâtre. Pieds jaune très clair. Abdomen à peu près cylindrique, brun, avec des traits jaunes médians, les deux derniers segments sans taches.

Appendices bruns, les supérieurs plus longs que les deux derniers segments, très étroits

jusqu'après leur moitié, puis subitement élargis intérieurement et diminuant peu à peu jusqu'au bout très pointu; l'inférieur triangulaire, mince, d'au moins moitié.

Ailes limpides, nervation jaune, costale jaune, stigma long, mince, jaune. Membranule

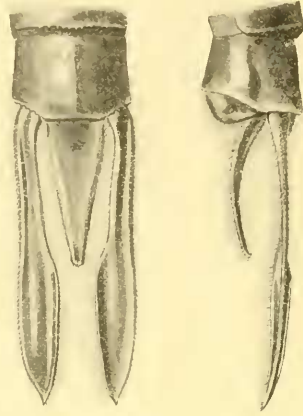


FIG. 172. — Appendices de *Gynacantha nervosa* ♂ Selys
(Coll. Selys).

blanche. Triangle anal de trois cellules. Fourche du sous-nodal commençant peu avant le stigma. Pas de nervule basale sous-costale.

30-32 anténodales et 23 postnodales aux supérieures.

♀ comme le mâle. Appendices bruns, en larges feuilles longues, très pointues.

Coll. Selys : En nombre.

Habitat : Amérique du Sud, Cuba, Porto-Rico.

4. *G. tibiata* (fig. 173).

Karsch, Soc. entom., VI, 1891.

Longueur du corps : 60-62^{mm}; abdomen : 43-46^{mm}; aile inférieure : 40-42^{mm}.

♂ face jaune, dessus du front olivâtre ou bleuâtre avec un T brun à queue fine et à tête grosse. Triangle occipital jaune, extrêmement petit.

Thorax olivâtre, avec ou sans marbrures noires. Pieds noirs, lignés de jaune, tibias bicolores.

Abdomen très mince, grossi à la base, très étranglé au 3^e segment, avec le 1^{er} segment jaune, les autres jaunes ou brun clair sur la moitié basale, bruns sur la moitié terminale, avec des traits transverses noirs, ainsi que les sutures; le dernier segment presque tout jaunâtre.

Appendices orangés. les supérieurs de la longueur des deux derniers segments, très minces dans leur premier cinquième, puis subitement élargis intérieurement, très légèrement incurvés dans leur milieu et réélargis au bout qui est arrondi, avec une épine extérieure, garnis de très fins poils jaunes; l'inférieur du sixième environ, très court, conique, légèrement échancré au bout.

Ailes limpides, stigma brun, moyen; membranule rudimentaire, blanche. Fourche du sous-nodal commençant un peu avant le stigma, avec quatre rangs au-dessous. Pas de nervule basale sous-costale. Triangle anal de trois cellules.

20-21 anténodales et 14 postnodales aux supérieures.

♀ ressemblant au mâle : les ailes tachées de jaune sous la costale depuis la base jusqu'au

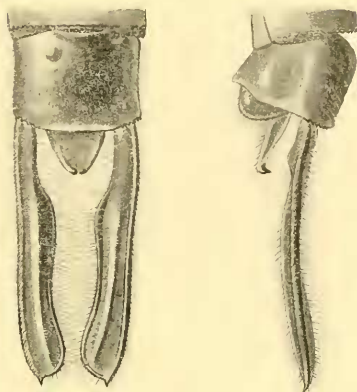


FIG. 173. — Appendices de *Gynacantha tibata* ♂ Karsch
(Coll. Martin).

bout; le 2^e segment de l'abdomen avec des dessins bleus; le 10^e jaune; les appendices jaunes, très longs, assez larges, en feuilles; les deuxièmes tarsi souvent noirs.

Coll. Selys : 4 spécimens.

Habitat : Mexique, Chiriqui, Écuador.

5. [*G. chelifera*] (fig. 174).

Mac Lachlan, Ann. et Mag. nat. hist., 1895.

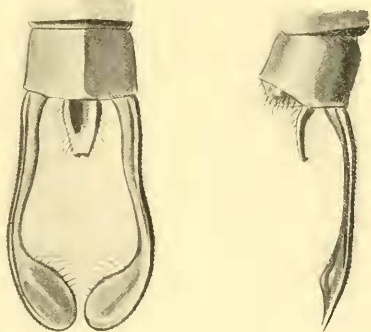


FIG. 174. — Appendices de *Gynacantha chelifera* ♂ Mac Lachlan
(Coll. Selys).

Abdomen : 43^{mm}; aile inférieure : 37^{mm}.

♂ face jaunâtre, dessus du front un peu triangulaire, jaunâtre avec un T noirâtre assez mal défini. Triangle occipital jaune.

Thorax brun jaunâtre en dessus, plus pâle sur les côtés. Pieds jaune pâle.

Abdomen mince, cylindrique, brun; le 10^e segment élevé transversalement à sa base.

Appendices supérieurs très longs (6^{mm}), presque aussi longs que les 8-9^e segments réunis, bruns, écartés

à la base, étroits dans leurs trois premiers quarts, puis subitement élargis au bout en forme de cuillers. Vus de côté, ils sont régulièrement courbés. Vus de dessous, ils présentent leur portion apicale convexe, mais avec un espace circulaire terminal concave. L'inférieur rudimentaire, triangulaire, jaune blanchâtre, le bout entaillé avec une petite dent noire de chaque côté.

Ailes limpides, courtes, larges et obtuses; stigma brun, membranule blanchâtre rudimentaire; la fourche du sous-nodal commençant très loin avant le stigma, avec quatre cellules au-dessous. Pas de nervule basale sous-costale. Triangle anal de trois cellules.

19 anténodales et 13 postnodales aux supérieures.

♀ inconnue.

Type : Coll. Mac Lachlan.

N'existe pas coll. Selys.

Habitat : Rio-Janeiro, Brésil.

6. **G. bifida** (fig. 175).

Rambur, Ins. névropt., 1842.

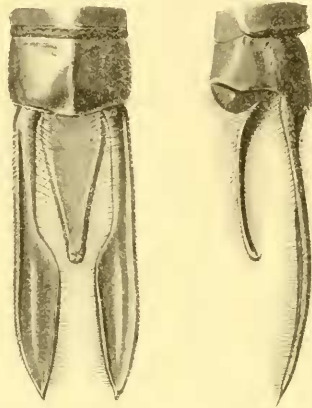


FIG. 175. — Appendices de *Gynacantha bifida* ♂ Selys
(Coll. Selys).

Abdomen : 57^{mm}; aile inférieure : 50^{mm}.

♂ face fauve clair, dessus du front un peu triangulaire, avec un 7 gris mal dessiné et une nuance grise avant le sommet. Triangle occipital jaune. Thorax jaune clair, avec le dos nuancé de brun. Pieds jaune très clair.

Abdomen cylindrique, brun, avec des traits noirs au 2^e segment, des traits jaunes médians aux suivants.

Appendices brun clair, les supérieurs plus longs que les deux derniers segments, minces de la base jusqu'à après leur moitié, puis élargis intérieurement et diminuant seulement vers le bout qui est très pointu. L'inférieur triangulaire, mince, au moins de moitié.

Ailes limpides, avec une raie brunâtre clair de la base au bout dans l'espace sous-costal empiétant un peu sur l'espace costal jusqu'au nodus, puis ensuite dans l'espace costal; costale jaune clair, stigma long, jaune; membranule blanche; triangle anal de trois cellules. Fourche du sous-nodal commençant très peu avant le stigma. *Métapimcron non bordé postérieurement de noir*.

25 anténodales et 20 postnodales aux supérieures.

♀ très semblable; les appendices assez longs, très étroits, presque filiformes, pointus, brun clair.

Coll. Selys : En nombre.

Habitat : Amérique du Sud, Floride.

Var. **croceipennis**.

Martin, Ann. Soc. entom. France, 1897.

De taille plus grande, avec l'abdomen de 6,2^{mm}, les quatre ailes entièrement rousses, plus foncées, parfois brunes, à la sous-costale, le stigma jaune très long; la face jaune avec un **T** rougeâtre, souvent mal défini; le thorax testacé, les pieds fauves; l'abdomen cylindrique, brun, mince, les appendices du mâle plus arrondis intérieurement au milieu, ceux de la femelle plus larges que chez le type.

Types : ♂ et ♀ coll. R. Martin.

Habitat : Bolivie.

7. **G. mexicana** (fig. 176).

Selys, C. R. Soc. entom. belge, XI, 1869.

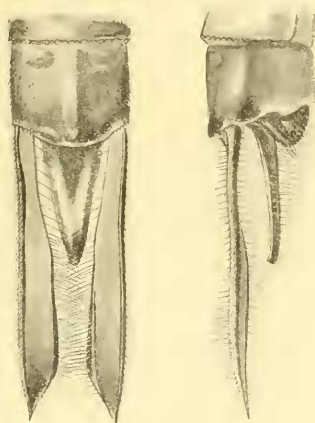


FIG. 176. — Appendices de *Gynacantha mexicana* ♂ Selys
(Coll. Martin).

Abdomen : 5,4^{mm}; aile inférieure : 45^{mm}.

♂ face fauve clair, dessus du front jaune avec un **T** noir luisant à tête très épaisse. Triangle occipital jaune.

Thorax jaunâtre avec le dessus nuancé de noirâtre. *Métapiméron* bordé *postérieurement de noir*. Pieds fauve clair, tibias unicolores.

Abdomen grossi à la base, très étranglé au 3^e segment, brun, avec lignes médianes jaunes sur les segments.

Appendices bruns, les supérieurs de la longueur des deux derniers segments, minces à la base, mais grossis intérieurement dès leur premier quart, puis taillés en biseau au bout qui est très pointu extérieurement; l'inférieur de moins de moitié, triangulaire pointu, assez large.

Ailes hyalines, avec une très légère coloration jaunâtre le long de la côte et apparence de taches brunes à la base des ailes, à la sous-costale, ne dépassant pas la première anténodale; costale jaune, stigma long et mince, jaune; membranule blanche très mince; fourche du sous-nodal commençant un peu avant le stigma. Triangle anal de trois cellules.

28-30 anténodales et 19-21 postnodales aux supérieures.

♀ semblable au mâle; les appendices bruns en feuilles allongées assez larges, pointus.

Cette espèce diffère de *bifida*, dont elle a le facies, par le **T** du dessus du front mieux marqué, par la bande finale noir luisant des côtés du thorax, la forme des appendices du mâle, les appendices de la femelle plus larges.

Coll. Selys : 1 ♀.

Habitat : Mexique, Chiriqui, Écuador.

8. [**G. subviridis**] (Selys-Rambur).

Rambur, Ins. névropt., 1842. — Selys, Revue des Odonates.

Aeschna viridis Rambur.

De la taille de *Aeschna cyanea*, à laquelle elle ressemble d'après RAMBUR, qui a décrit l'insecte.

Thorax vert avec des antéhumérales dilatées inférieurement, des humérales et des latérales d'un brun roux. Pieds noirs, rougeâtres à la base.

Abdomen moins renflé à la base que chez *cyanea*, ayant le 1^{er} segment roux en dessus, avec une élévation postérieure et une large tache sur les côtés verts; le 2^e un peu gibbeux au milieu, ayant une tache postérieure et les côtés roussâtres; le 3^e avec une tache dorsale basale très allongée, une triangulaire au milieu et une troisième finale et une autre sur les côtés roussâtres (le reste manquant).

Ailes limpides, stigma noirâtre, plus étroit et un tiers plus long que chez *cyanea*, membranule courte, brunâtre.

N'existe pas coll. Selys.

Habitat : Tapajos, Amazones.

Le type paraît ne plus exister.

9. [**G. Adela** nov. sp.] (fig. 177).

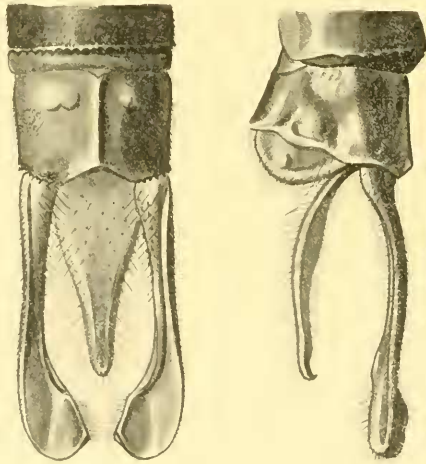


FIG. 177. — Appendices de *Gynacontha Adela* ♂ Martin
(Coll. Martin).

Longueur totale : 60^{mm}; abdomen : 47^{mm}; aile inférieure : 40^{mm}.

♂ face jaune en bas, olivâtre en haut, lèvre inférieure bordée de noir; dessus du front olivâtre avec un **T** à queue brune assez épaisse et à tête noire épaisse. Triangle occipital jaune.

Thorax vert. Pieds bruns, jaunes et noirâtres : la première paire avec les fémurs noirâtres en dehors, jaunes en dedans et les tibias lignés de jaune; les autres paires avec les fémurs brun clair varié de jaunâtre, les tibias et les tarses jaunes.

Abdomen peu gonflé à la base, resserré au 3^e segment, brun clair : le 1^{er} avec le dos varié de brun foncé et de noirâtre; le 3^e avec deux taches médianes et deux finales jaunâtres; les 4-7^e tachés de même; les 8-9^e brun foncé avec deux petits points jaunes ronds vers le bout; le 10^e très court, brun foncé bordé de noir.

Appendices bruns, les supérieurs de la longueur des deux derniers segments, assez gros à la base, minces ensuite dans les premiers $\frac{4}{5}$ ^e de leur longueur, très fortement et subitement élargis dans le 5^e final, de façon à former une large plaque un peu ronde, mais anguleuse, surtout intérieurement, en forme de cuiller arrondie; l'inférieur triangulaire large à la base, mince ensuite, des trois quarts au moins des supérieurs.

Ailes limpides, costale brune, stigma brun, mince et assez court, membranule grise presque nulle, fourche du sous-nodal commençant un peu avant le stigma, avec 4-5 rangs dessous; triangle anal de trois ou quatre cellules; boucle anale arrondie avec deux rangs de cellules au-dessous; six nervules dans l'espace sous-médian et autant dans l'espace hypertrigonal.

21-25 anténodales et 16-18 postnodales aux supérieures, 16 anténodales et 17 postnodales aux inférieures.

♀ colorée comme le mâle, mais le thorax plutôt brun en dessus, le stigma jaune, court, l'abdomen plus court. Appendices bruns, en feuilles très longues, assez minces, un peu élargis au bout, tronqués à l'extrémité, plus longs que les deux derniers segments.

Types ♂ et ♀ coll. R. Martin.

N'existe pas coll. Selys.

Habitat : Bolivie, Brésil.

10. **G. tenuis** nov. sp. (fig. 178, 179).

Hagen, sans description.

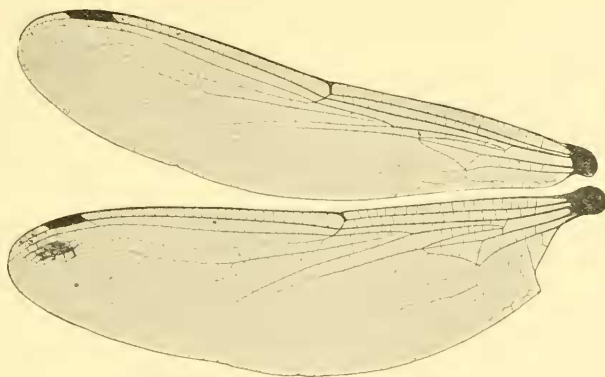


FIG. 178. — Ailes de *Gynacantha tenuis* ♂ n. sp.
(Coll. Selys.)

Longueur totale : 58-61^{mm}; abdomen : 45-48^{mm}; aile inférieure : 40-43^{mm}.

♂ face jaune olivâtre, le dessus du front jaune avec un T brun, à queue très mince ou à demi effacée et la tête très épaisse. Triangle occipital microscopique, jaune.

Thorax très étroit, brun en dessus, avec deux larges bandes antéhumérales un peu ondulées, les côtés verdâtres. Pieds jaune fauve clair.

Abdomen ovalairement gonflé à la base, très étranglé au 3^e segment, extrêmement mince, avec les oreillettes très fortes, brun : les deux premiers jaunâtres, le 2^e avec le bout noirâtre et une carène transverse bordée, surmontée de deux traits jaunes médians, les 3-4^e avec, au centre et au bout, un petit point jaune presque rond, de chaque côté de l'arête dorsale, le reste brun noir, devenant brun clair au bas des côtés.

Appendices bruns, les supérieurs de la longueur des deux derniers segments, très minces à la base avec, en dessous, une apparence de gonflement, un peu élargis intérieurement après leur premier tiers et minces jusqu'au bout, terminé par une épine extérieure très pointue; l'inférieur triangulaire mince, d'au moins moitié des supérieurs.

Ailes limpides, costale brun jaune, stigma brun jaune ou jaune, moyen; membranule nulle. Angle anal très proéminent, très éloigné de l'abdomen, triangle anal large, de trois ou

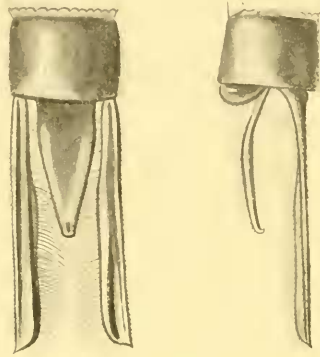


FIG. 173. — Appendices de *Gynacantha tenuis* ♂ n. sp.
(Coll. Selys.)

quatre cellules. Boucle anale de neuf cellules, avec un seul rang de cellules entre elle et la marge. Fourche du sous-nodal commençant un peu avant le stigma, avec quatre rangs de cellules dessous.

26-28 anténodales et 25 postnodales aux supérieures, 19 anténodales et 24 postnodales aux inférieures.

♀ semblable au mâle : l'abdomen brun marqueté de traits jaunes, non resserré au 3^e segment, les appendices bruns, extrêmement longs.

Coll. Selys : 2 ♂, 4 ♀.

Habitat : Amazones, Pérou, Surinam.

L'aile de l'individu figuré porte exceptionnellement deux rangs de cellules sous la boucle anale. Le type ne porte qu'un seul rang.

11. *G. auricularis* nov. sp. (fig. 180).

Longueur totale : ♂ 65^{mm}; abdomen : 52^{mm}; aile inférieure : 47^{mm}.

♂ face verte et jaune, la lèvre inférieure noire; dessus du front brunâtre avec une dépression centrale noire formant un T très mal fait et une bande jaune devant les yeux. Triangle occipital noirâtre.

Thorax noir au milieu en dessus, le reste brun marron, avec apparence de lignes vertes le long de la couleur noire, les côtés ayant leur dessus et leur devant marron finissant peu à peu en nuance verte ou jaune, tout à fait verte à la jonction avec l'abdomen. Pieds d'un roux clair.

Abdomen gonflé à la base, très étranglé au 3^e segment, très mince; les deux premiers segments brun très clair, le 2^e nuancé au bout de noirâtre; les oreillettes absolument énormes; le 3^e segment très long, noir au dos, avec deux traits médians jaunes et deux petites taches au bout; les 4-8^e bruns avec deux traits médians jaunes, les derniers bruns sans taches; le 10^e extrêmement court.

Appendices bruns, les supérieurs plus longs que les deux derniers segments, très minces

à la base, grossissant à peine après leur premier quart, ensuite en minces feuilles très pointues au bout; l'inférieur triangulaire, mince, de moitié des supérieurs.

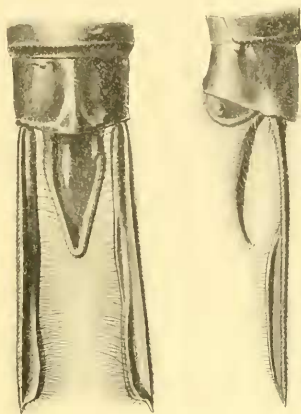


FIG. 180. — Appendices de *Gynacantha auricularis* ♂ n. sp.
(Coll. Selys).

Ailes limpides, costale brun clair, stigma brun, mince, de moyenne longueur, fourche du sous-nodal commençant un peu avant le stigma. Triangle anal de trois cellules, exceptionnellement de quatre et cinq. A la base des ailes, surtout des inférieures, de petites taches brunes entre la sous-costale et la médiane et entre la sous-médiane et la postcostale. Boucle anale de neuf cellules avec deux rangs entre elle et la marge inférieure.

26-27 anténodales et 19-20 postnodales aux supérieures, 20 anténodales et 22 postnodales aux inférieures.

Une femelle qui appartient certainement à cette espèce est semblable au mâle avec les ailes un peu plus larges, tachées de même façon, avec 29 anténodales et 25 postnodales aux supérieures, le stigma jaune assez long, la membranule grise rudimentaire, la fourche du sous-nodal commençant sous l'origine du stigma. Les appendices sont très minces, courts (ils paraissent bien entiers), cylindriques et presque filiformes, un peu plus longs que le dernier segment.

Types ♂ coll. Selys et coll. Martin, ♀ coll. Martin.

Coll. Selys : 5 mâles.

Habitat : Surinam.

12. *G. satyrus* nov. sp. (fig. 181).

Longueur totale : 64^{mm}; abdomen : 49^{mm}; aile inférieure : 40^{mm}.

♂ face olivâtre, dessus du front noir luisant avec le devant des yeux jaune. Triangle occipital noirâtre. Thorax brun verdâtre, avec deux larges bandes antéhumérales vertes. Pieds roux clair.

Abdomen peu gonflé à la base, peu resserré au 3^e segment, mince, marron : le 1^{er} segment jaune rougeâtre, le 2^e marron avec cinq taches vertes et une ceinture terminale verte; les 3-8^e avec deux traits médians et deux taches terminales verts, le 9^e avec une tache dorsale basale, le 10^e sans tache. Un autre individu, du reste semblable, a le 2^e segment marron clair avec l'arête dorsale largement noire, de laquelle partent des lignes à droite et à gauche, en ailes d'oiseau.

Appendices bruns, les supérieurs très longs et très minces, de la longueur des deux derniers segments, étroits dans leur premier quart, puis très peu élargis intérieurement en lames de rasoir, pointus au bout; l'inférieur triangulaire assez étroit, du quart des supérieurs.

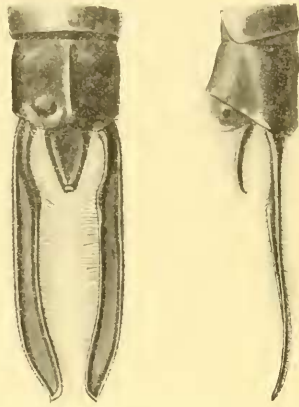


FIG. 181. — Appendices de *Gynacantha satyrus* ♂ n. sp.
(Coll. Selys).

Ailes limpides ou salies, costale brune, stigma moyen brun, la fourche du sous-nodal commençant sous l'origine du stigma; membranule grise rudimentaire. Triangle anal de trois cellules. Boucle anale assez large, de neuf à dix cellules, droite du côté intérieur avec deux rangs de cellules au-dessous.

19-20 anténodales et 13 postnodales aux supérieures, 15-16 anténodales et 15-17 postnodales aux inférieures.

Ajoutons que les triangles discoïdaux sont de six à sept cellules, avec quatre à cinq nervules supratrigulaires, quatre dans l'espace sous-médian.

Types coll. Selys et Martin, ♀ inconnue.

Coll. Selys : 7 ♂.

Habitat : Brésil.

13. *G. aratrix* (fig. 182, 183.)

Förster, Insekten-Börse, 1904.

Selysophlebia aratrix Förster.

Longueur corps : 52^{mm}; abdomen : 40-41^{mm}; aile inférieure : 35^{mm}.

♂ face jaune brun, ainsi que le dessus du front. Triangle occipital extrêmement petit, jaune. Thorax jaune brun ou verdâtre, sans taches apparentes. Pieds jauné clair, grêles, assez courts.

Abdomen jaune brun, plus sombre vers le bout, effilé, un peu épaissi à la base, non étranglé au 3^e segment, diminuant progressivement vers le bout.

Appendices bruns, les supérieurs, longs de 5^{mm}, longs comme les deux derniers segments et la moitié du 8^e, en feuilles minces à la base, presque linéaires dans les deux premiers tiers de leur longueur, s'élargissant subitement en disque arrondi, ovale, large, un peu pointu au bout; l'inférieur triangulaire conique, très court, du 5^e environ des supérieurs, jaunâtre avec l'extrême bout noir.

Ailes limpides, très arrondies, costale jaune brun, stigma brun clair au centre, entouré

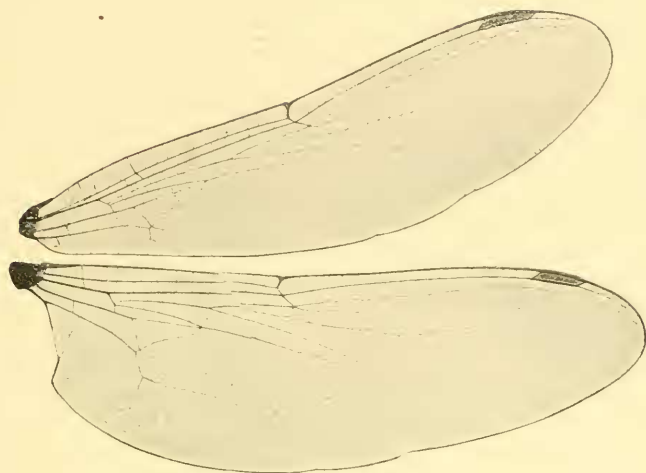


FIG. 182. — Ailes de *Gynacantha aratrix* ♂ Förster
(Coll. Selys).

d'une nuance plus claire; membranule obscure, linéaire, presque rudimentaire. Triangles

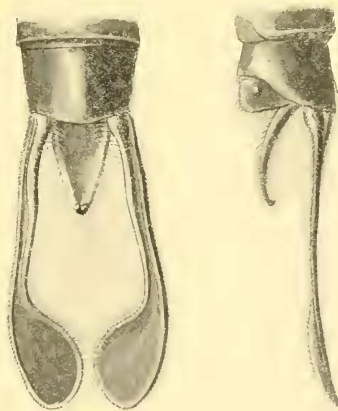


FIG. 183. — Appendices de *Gynacantha aratrix* ♂ Förster
(Coll. Selys).

discoidaux allongés de six à sept et de cinq cellules, quatre à six supatriangulaires. Fourche du

sous-nodal commençant sous le début du stigma ou un peu avant, avec trois rangs de cellules dessous. Triangle anal court, assez large, de trois cellules.

19-20 anténodales et 14-16 postnodales aux supérieures.

La femelle ressemble absolument au mâle pour la taille, la coloration et le facies; les ailes teintées de brun clair, le stigma brun très clair, la boucle anale large avec deux rangs de cellules au-dessous, les appendices (brisés) très minces à la base sur une assez grande longueur, probablement en feuilles vers le bout.

Type ♂ coll. Förster, type ♀ coll. Needham.

1 ♂ cotype coll. Selys.

Habitat : Centre du Paraguay, Brésil.

ESPÈCES AFRICAINES.

14. *G. bispina* (fig. 184).

Rambur, Ins. névropt., 1842.

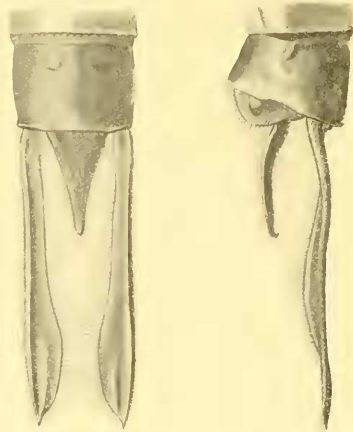


FIG. 184. — Appendices de *Gynacantha bispina* ♂ Rambur
(Coll. Selys).

Abdomen : 49-56^{mm}; aile inférieure : 48-50^{mm}.

♂ face jaune en bas, olivâtre en haut, dessus du front jaune avec un T brun, à tête et queue épaisses. Triangle occipital jaune, presque nul.

Thorax brun, avec apparence de deux bandes antéhumérales verdâtres. Pieds fauves.

Abdomen cylindrique, brun et mince : les 3-4^e avec deux traits médians et un anneau final jaunâtre, les 5-8^e avec seulement les deux traits médians, le 9^e avec l'arête dorsale noire.

Appendices bruns, les supérieurs plus longs que les deux derniers segments, très minces dans leur tiers basal, s'élargissant peu à peu dès la base et assez larges après le deuxième tiers où ils sont arrondis intérieurement, puis diminuant au bout, terminés par une pointe extérieure. L'inférieure triangulaire, très mince au bout, du tiers des supérieurs.

Ailes limpides, costale jaunâtre, stigma long, jaune; membranule nulle; triangle anal de trois cellules, la fourche du sous-nodal commençant avant le stigma, avec quatre rangs dessous.

22-24 anténodales et 17-19 postnodales aux supérieures.

♀ semblable au mâle : les ailes souvent salies par places; appendices bruns, très longs, très minces, presque en fils.

Cette espèce varie beaucoup de taille.

Coll. Selys : ♂ et ♀.

Habitat : Madagascar, Mascareignes.

15. [**G. stylata**] (fig. 185).

Martin, Odon. des Séchelles, 1896.

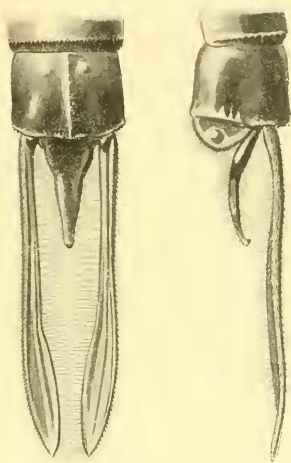


FIG. 185. — Appendices de *Gynacantha stylata* ♂ Martin
(Coll. Martin).

Abdomen : ♂ 52^{mm}; aile inférieure : 45^{mm}.

♂ face olivâtre, dessus du front jaune, avec un T à queue brune et à tête noire très épaisse. Triangle occipital petit, jaunâtre.

Thorax marron verdâtre, plus clair en dessous. Pieds d'un brun fauve, les tibias plutôt jaunes. Abdomen peu gonflé à la base, étranglé au 3^e segment, mince ensuite, brun : le 2^e segment avec la raie dorsale, deux traits médians qui s'en détachent et un anneau final verts; les 3-7^e avec deux fins traits médians et deux taches finales jaunes ou vertes, les derniers nuancés de noirâtre.

Appendices bruns, les supérieurs presque de la longueur des trois derniers segments, très minces dans leurs premiers trois quarts, puis un peu élargis peu à peu et au bout en spatules allongées, terminés par une très fine épine centrale. L'inférieur triangulaire, plutôt conique, très mince au bout, du quart des supérieurs, noir à la base et brun au bout.

Ailes très safranées à la base jusqu'au nodus, costale brune, stigma long, jaune; membranule nulle, triangle anal de trois et quatre cellules. La fourche du sous-nodal commençant avant le stigma, avec cinq rangs dessous.

26 anténodales et 19-20 postnodales aux supérieures.

♀ inconnue.

Ressemble à *bispina*, mais en diffère par la coloration des tibias, l'abdomen étranglé au 3^e segment, les appendices supérieurs plus longs, l'inférieur relativement moins long, les ailes safranées, la taille un peu moindre et cependant plus d'anténodales.

Type ♂ coll. R. Martin.

N'existe pas coll. Selys.

Habitat : Séchelles (île Mahé).

16. *G. africana* (fig. 186).

Beauvois, Ins. afr. americ., 1805. — Rambur, Ins. névropt., 1842.

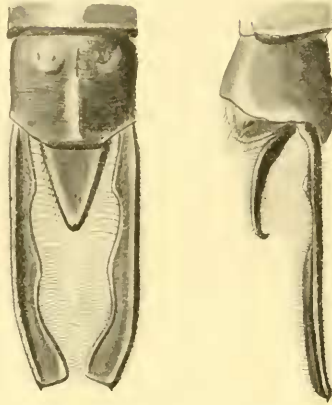


FIG. 186. — Appendices de *Gynacantha africana* Beauvois
(Coll. Selys).

Abdomen : 68-70^{mm} ; aile inférieure : 57-58^{mm}.

♂ face rougeâtre en bas, olivâtre en haut, le dessus du front jaune avec un T noir, à tête et queue épaisses. Triangle occipital presque nul, jaune.

Thorax brun. Pieds roux.

Abdomen marron clair, très gonflé à la base, très resserré au 3^e segment : le 2^e segment avec une ligne noire en broderie médiane et le bout avec un anneau plus clair, les 3-5^e avec une suture médiane noire sous laquelle sont deux petites taches jaunes et deux taches jaunes finales ; le 10^e nuancé de noir ; tous les segments ayant la raie dorsale et les sutures noires. Chez un individu plus âgé, l'abdomen est entièrement brun foncé.

Appendices bruns, les supérieurs plus longs que les deux derniers segments, minces, longs, étroits à la base, puis un peu grossis en dessous, s'élargissant légèrement à l'intérieur, après leur premier tiers, puis légèrement concaves intérieurement et, enfin, grossis au bout qui s'arrondit et présente le bout comme coupé carrément, avec une toute petite épine extérieure ; l'inférieur triangulaire, à peine du tiers des supérieurs.

Ailes limpides ou brunies, costale brune, stigma long et très mince, brun jaune ; membranule blanche. Fourche du sous-nodal commençant un peu avant le stigma, avec six rangs dessous. Triangle anal de quatre cellules.

34-35 anténodales et 22-23 postnodales aux supérieures.

♀ analogue au mâle ; ailes limpides ou très peu salies, avec apparence de safrané à la base. Le 3^e segment seulement un peu étranglé. Appendices bruns en larges feuilles de laurier, de la longueur des deux derniers segments, soit 11^{mm}, plus ou moins pointues au bout.

Coll. Selys : 1 ♂, 2 ♀.

Habitat : Ouest Afrique.

17. [*G. vesiculata*] (fig. 187).

Karsch. Ent. Nachr., XVII, 1891.

G. quadrina Mac Laehlan, Ann. et Mag. nat. hist., 1895.

♂ face jaunâtre, ainsi que le dessus du front, avec un T noir à tête mal définie. Triangle occipital jaune. Thorax brun fuligineux avec les côtés jaunâtres. Pieds rouges.

Abdomen enflé à la base, étranglé au 3^e segment, mince, brun : les deux premiers segments et les côtés du 3^e jaunâtres; les sutures noires du 3^e au 8^e; le 10^e avec une carène très élevée, surtout à la marge apicale.

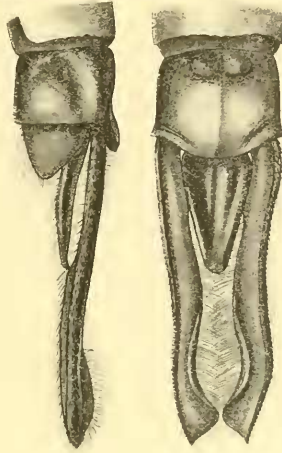


FIG. 187. — Appendices de *Gynacantha vesiculata* ♂ Karsch
(Museum Berlin) (1).

Appendices supérieurs de la longueur des deux derniers segments, jaunâtres ou rougeâtres, étroits à la base, puis dilatés sur un court espace, découpés au bout du premier tiers, puis dilatés de nouveau et découpés régulièrement avant l'apex, qui est très dilaté avec le bout tronqué et découpé lui-même, avec une courte dent extérieure. L'inférieur triangulaire allongé, rougeâtre, du tiers des supérieurs.

Ailes limpides, parfois salées, *fortement teintées de jaune à la base*, stigma petit, jaunâtre; membranule petite, blanchâtre; costale brune; la fourche du sous-nodal commençant bien avant le stigma, avec six rangs au-dessous. Pas de nervule basale sous-costale. Triangle anal de quatre cellules.

33 anténodales et 20 postnodales aux supérieures.

Type : ♂ coll. Musée de Berlin et coll. Mac Lachlan, ♀ inconnue.

N'existe pas coll. Selys.

Habitat : O. Afrique.

Vesiculata ressemble beaucoup à *africana*. Elle en diffère par le stigma petit, tandis qu'il est réellement grand chez *africana*, la carène du 10^e segment plus élevée, l'appendice inférieur plus long chez le ♂, la fourche du sous-nodal commençant bien avant le stigma, tandis que, chez *africana*, il commence presque sous le début du stigma.

18. *G. cylindrata* (fig. 188).

Karsch, Entom. Nachr., XVII, 1891.

G. contorta Selys ms.

Abdomen : 59^{mm}; aile inférieure : 51^{mm}.

♂ face brun rougeâtre, dessus du front brun jaune avec un T noir à queue et tête épaisses. Triangle occipital microscopique, jaune.

Thorax marron brun, un peu verdâtre à l'épaule. Pieds roux.

(1) Dessin fait par M. K. Grünberg.

Abdomen cylindrique, assez fort, brun : le 1^{er} segment jaunâtre, le 2^e brun foncé dessus, avec les côtés et un anneau final plus clairs; le 3^e avec deux traits médians et deux taches finales

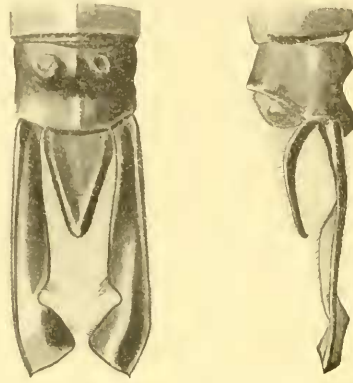


FIG. 188. — Appendices de *Gynacantha cylindrata* Karsch
(Coll. Selys).

plus claires; les 4-7^e comme le 3^e; les 8-9^e avec des nuances rougeâtres de chaque côté de l'arête dorsale.

Appendices bruns, les supérieurs de la longueur des deux derniers segments, très épais à la base, grossissant fortement après le premier quart et arrondis intérieurement, puis découpés intérieurement au troisième quart, enfin grossissant beaucoup au bout qui est coupé en biseau, avec une pointe extérieure; l'inférieur triangulaire large, de moitié des supérieurs. L'inférieur est bordé de noir, de même que les supérieurs sont bordés intérieurement de noir dans leur première moitié.

Ailes brunies, costale brune, stigma brun, moyen, très mince. Fourche du sous-nodal commençant sous le début du stigma. Triangle anal de quatre cellules.

24-27 anténodales et 20-23 postnodales aux supérieures.

♀ semblable au mâle, les appendices peu longs, très minces, bruns.

Type au Musée de Berlin.

Coll. Selys : 4 ♂, 4 ♀.

Habitat : Ouest Afrique, Loango, Dahomey.

19. [*G. villosa*] (fig. 189).

Grünberg, Gesells. naturf. Freunde, 1902.

Abdomen : ♂ 60^{mm}; aile inférieure : 53^{mm}5.

♂ face jaune brun, front jaunâtre couvert de fins poils noirs, avec T mal défini.

Thorax brun foncé en dessus, plus clair aux côtés et en dessous. Pieds rouge brun.

Abdomen brun noir uniforme, gonflé à la base, étranglé au 3^e segment, les 8-10^e segments plus clairs.

Appendices supérieurs longs de 7^{mm}, minces à la base, puis s'élargissant un peu à l'intérieur où ils s'arrondissent vers le milieu, légèrement découpés intérieurement dans le dernier tiers, puis taillés en biseau au bout avec une assez forte pointe extérieure; l'inférieur épais, triangulaire, un peu tronqué au bout, du tiers environ des supérieurs (2^{mm}2). Un léger renflement se voit sous le premier tiers des supérieurs.

Ailes légèrement teintées de brunâtre, nervation noirâtre assez serrée; une nervure basale dans l'espace

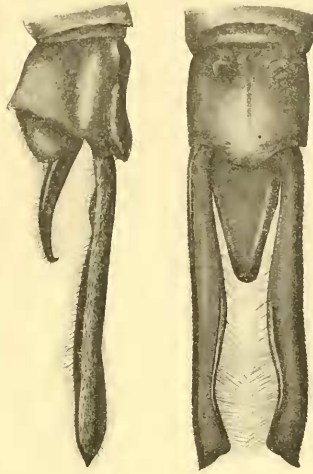


FIG. 189. — Appendices de *Gynacantha villosa* ♂ Grünberg
(Coll. Grünberg) (1).

sous-costal.

Triangle anal de quatre cellules.
25-27 anténodales et 17 postnodales aux supérieures.

Type : ♂ coll. Grünberg.

♀ inconnue.

N'existe pas coll. Selys.

Habitat : Nyassa.

20. [**G. sextans**] (fig. 190).

Mac Lachlan, Ann. et Mag. nat. hist., 1895.

Abdomen : 59-60^{mm}; aile inférieure : 50-53^{mm}.

♂ face jaunâtre, le dessus du front également, avec un T bien défini. Triangle occipital jaune.

Thorax fuligineux, plus pâle en avant, les côtés jaunâtres. Pieds jaune rougeâtre.

Abdomen très enflé à la base, très étranglé au 3^e segment, brun : le 1^{er} jaunâtre, le 2-3^e jaunâtres aux côtés; le 10^e avec une forte carène.

Appendices supérieurs plus longs que le 8^e segment (7^{mm}) minces, étroits à la base, puis graduellement dilatés, un peu découpés intérieurement au milieu, puis un peu dilatés de nouveau jusqu'au bout, qui est arrondi intérieurement et finit par une épine extérieure. L'inférieur de moins du tiers des supérieurs, triangulaire allongé, obtus à l'apex jaunâtre.

Ailes hyalines, souvent salies et même teintées de brunâtre, avec une marque brune à l'extrême base, s'étendant à une petite distance dans les espaces sous-costal et médian, stigma brun rougeâtre, membranule

(1) Dessin fait par M. K. Grünberg.

rudimentaire blanchâtre, costale pourpre foncé, fourche du sous-nodal commençant avant le stigma, avec

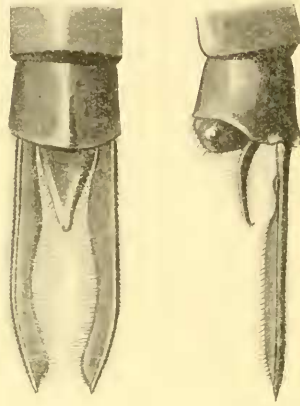


FIG. 190. — Appendices de *Gynacantha sextans* ♂ Mac Lachlan
(Coll. Mac Lachlan).

sept rangs au-dessous. Pas de nervule basale sous-costale. Triangle anal de six cellules.
28-30 anténodales et 24 postnodales aux supérieures.

Type : ♂ coll. Mac Lachlan; ♀ inconnue.

N'existe pas coll. Selys.

Habitat : Cameroun.

21. **G. bullata** (fig. 191).

Karsch, Ent. Nachr., XVII, 1891.

Abdomen : 45-48^{mm}; aile inférieure : 42^{mm}.

♂ face verdâtre; dessus du front jaunâtre avec un T noir à queue et tête très épaisses; triangle occipital jaunâtre.

Thorax brun noirâtre avec apparence de bandes antéhumérales verdâtres, les côtés d'un brun olivâtre, le dessous jaune clair. Pieds jaunes avec le bout des fémurs noir.

Abdomen très grossi ovalairement à la base, très resserré au 3^e segment, ensuite cylindrique et très mince jusqu'au bout, avec la base du 1^{er} segment jaunâtre, tout le reste brun noirâtre ou verdâtre, tacheté de jaunâtre ou de verdâtre comme suit : une ligne dorsale et deux triangles médians, et deux points terminaux au 2^e segment; deux traits submédians et deux points terminaux aux 3-7; deux traits presque à la base du 8^e.

Ailes limpides, costale brun clair, stigma de moyenne longueur, très mince, jaune entouré de noir; fourche du sous-nodal commençant peu avant le stigma, avec cinq rangs dessous. Ailes inférieures légèrement teintées de safrané à l'extrême base, triangle anal de trois cellules, exceptionnellement de quatre.

24-25 anténodales et 21 postnodales aux supérieures.

Appendices supérieurs très longs, plus que les deux derniers segments, très minces à la base, puis s'élargissant insensiblement à l'intérieur, mais peu, en forme de longue lame de couteau, pointus au bout, bruns, l'inférieur triangulaire, plutôt mince, du tiers à peine des supérieurs, brun rougeâtre.

♀ semblable au mâle, avec les ailes assez larges, légèrement teintées de brunâtre; l'abdomen beaucoup

moins gonflé à la base et moins resserré au 3^e segment; appendices bruns, longs, en très minces lames de

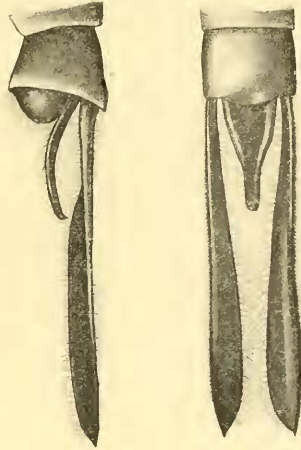


FIG. 191. — Appendices de *Gynacantha bullata* ♂ Karsch
(Museum Berlin).

couteau.

Type : ♂ au Musée de Berlin; ♀ coll. R. Martin.

N'existe pas coll. Selys.

Habitat : Congo, Sierra-Leone, Assinie, Guinée Espagnole.

22. [**G. manderica**] (fig. 192).

Grünberg, Gesellschaft naturf. Freunde, 1902.

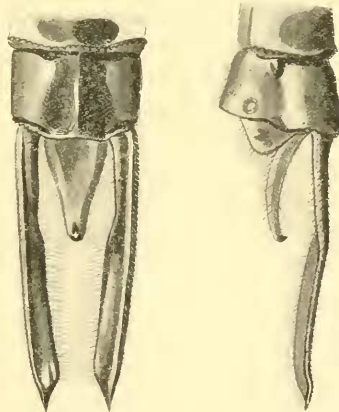


FIG. 192. — Appendices de *Gynacantha manderica* ♂ Grünberg
(Coll. Martin).

Abdomen : ♂ 50^{mm}, ♀ 52^{mm}; aile inférieure : ♂ 36^{mm}, ♀ 40^{mm}.

♂ face jaune orange en bas, olivâtre en haut et sur le front avec apparence de tache en T, dont la tête est mal définie. Triangle occipital jaune, extrêmement petit.

Thorax brun clair, verdâtre en dessus; fémurs courts, rougeâtres, tibias noirâtres.

Abdomen très gonflé à la base, très étranglé au 3^e segment, brun marqué de jaune clair; une fine ligne dorsale au 2^e segment; le 3^e avec un triangle au milieu et deux points terminaux encadrés de noir; les 4-6^e avec la même coloration, les 7-8^e avec un mince anneau à la base, puis un triangle jaune aussitôt au-dessous, divisé par l'arête dorsale, et deux points terminaux non encadrés de noir, le 9^e noir sur le dos avec deux points jaunes et les côtés clairs, le 10^e jaune avec un triangle brun couvrant le dos.

Appendices supérieurs noirs, longs, très minces, très étroits à la base et légèrement élargis ensuite jusqu'au bout qui est très pointu; l'inférieur triangulaire, de plus du tiers des supérieurs, jaune avec l'extrême bout noir.

Ailes hyalines, légèrement brunies, costale jaune, nervation rougeâtre, stigma brun, mince, assez allongé; triangle anal de trois cellules; fourche du sous-nodal commençant un peu avant le stigma.

15-17 anténodales et 11-12 postnodales aux supérieures, 10-12 anténodales et 12-15 postnodales aux inférieures.

♀ semblable au mâle, l'aile inférieure un peu plus longue, les ailes jaunâtres à la base, le 3^e segment très étranglé, les appendices longs de 5^{mm}.

Types: ♂ coll. Martin ♀ coll. Grünberg.

N'existe pas coll. Selys.

Habitat: Ukami, Dahomey.

CLÉ POUR LA DÉTERMINATION DES GYNACANTHA AFRICAINES.

- | | | |
|---|---|-------------|
| Des marques brunes à la base des ailes, triangle anal de six cellules | — | SEXTANS. |
| Pas de marques brunes à la base des ailes, triangle anal de trois ou quatre cellules | — | 1. |
| 1. Abdomen du mâle non étranglé au 3 ^e segment | — | 2. |
| 1. Abdomen du mâle étranglé au 3 ^e segment | — | 3. |
| 2. Appendices supérieurs du mâle très épais à leur base, larges, entaillés intérieurement avant leur extrémité qui est taillée en biseau, avec pointe extérieure au bout, l'inférieur de moitié des supérieurs. Femelles à abdomen massif | — | CYLINDRATA. |
| 2. Appendices supérieurs très minces à leur base, en minces lames de couteau, entiers, l'inférieur du tiers. Oreillettes très petites. Femelles à abdomen assez sveltes | — | BISPINA. |
| 3. Appendices supérieurs du mâle très minces à la base, pointus au bout, de la longueur des trois derniers segments, l'inférieur du quart. Oreillettes assez fortes | — | STYLATA. |
| 3. Appendices supérieurs, plus ou moins minces à la base, moins longs que les trois derniers segments, l'inférieur du tiers | — | 4. |
| 4. Taille grande ou énorme (abdomen 60 à 70 ^{mm}). Appendices supérieurs du mâle taillés en biseau large au bout, entaillés intérieurement avant l'extrémité | — | 5. |
| 4. Taille petite (abdomen 45-50 ^{mm}). Appendices supérieurs du mâle minces de la base au bout ou en minces lames de couteau, non entaillés intérieurement | — | 6. |

5. Taille énorme (abdomen 67-70^{mm}), stigma long. Fourche du sous-nodal commençant bien avant le stigma — AFRICANA.
5. Taille très grande (abdomen 66^{mm}), stigma petit. Fourche du sous-nodal commençant très peu avant le stigma — VESICULATA.
5. Taille assez grande (abdomen 60^{mm}). Un léger renflement sous les appendices supérieurs — VILLOSA.
6. Abdomen extrêmement gonflé à la base, ailes longues et assez minces. Appendice inférieur du mâle brun. Anténodales nombreuses — BULLATA.
6. Abdomen beaucoup moins gonflé à la base, ailes courtes, larges et arrondies. Appendice inférieur du mâle jaune clair. Anténodales très peu nombreuses — MANDERICA.

ESPÈCES ASIATIQUES.

23. **G. musa** Karsch (fig. 193).
Entom. Nachr., XVIII, p. 253.

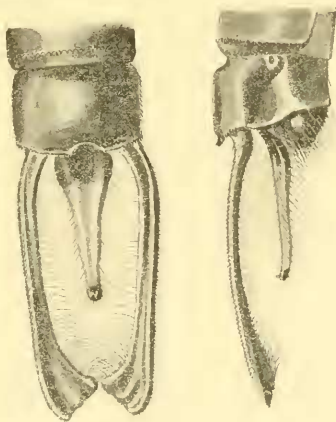


FIG. 193. — Appendices de *Gynontha musa* ♂ Karsch
(Coll. Martin).

Abdomen : 55^{mm}; aile inférieure : 48^{mm}.

♂ face olivâtre, dessus du front jaune avec un T brun à queue fine et à tête très épaisse. Triangle occipital extrêmement petit, jaune.

Thorax brun verdâtre. Pieds roux, nuancés de noirâtre.

Abdomen gonflé à la base, très étranglé au 3^e segment, marron noirâtre : le 1^{er} segment jaunâtre, brun au bout dorsal; le 2^e avec deux traits médians et deux taches terminales jaunes; les 3-8^e avec deux taches médianes et deux taches finales jaunes.

Appendices supérieurs au moins de la longueur des deux derniers segments, brun noir, très minces à la base, augmentant peu à peu et très élargis presque circulairement au bout qui est irrégulièrement arrondi et couvert de longs poils; l'inférieur noir à la base, puis jaune clair avec l'extrême bout noir, en triangle extrêmement étroit, très mince après la base, de plus de la moitié des supérieurs.

Ailes limpides avec apparence de jaune à la base des inférieures, costale brune, stigma rougeâtre très court. Fourche du sous-nodal commençant peu avant le stigma, avec cinq à six rangs dessous. Membranule extrêmement petite, blanchâtre; triangle anal de trois cellules. Angle anal assez prononcé.

25-26 anténodales et 20-21 postnodales aux supérieures.

♀ semblable au mâle, avec des taches brunes à la base des ailes plus ou moins marquées, l'abdomen moins gonflé à la base et moins étranglé au 3^e segment, les appendices bruns en feuilles assez larges, extrêmement longues.

Types au Musée de Berlin.

Coll. Selys : 1 ♂.

Habitat : Java, Nouvelle-Guinée.

24. **G. Mocsáryi** (fig. 169, 194).

Förster, Odon. aus Neu-Guinea, 1898.

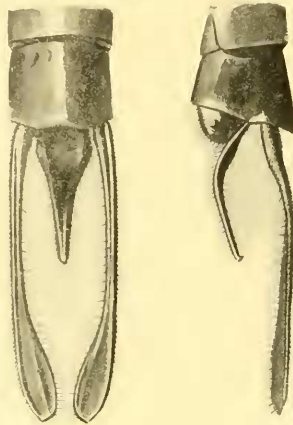


FIG. 164. — Appendices de *Gynacantha Mocsáryi* ♂ Förster
(Coll. Selys).

Abdomen : 67^{mm}; aile inférieure : 51^{mm}.

♂ face jaune en bas, olivâtre en haut, avec la crête du front très largement noir luisant. Triangle occipital noirâtre.

Thorax vert mat. Pieds brun noirâtre, le dessous des premiers fémurs jaune et les tibias rayés de jaunâtre.

Abdomen énormément gonflé, presque circulairement, à la base, très étranglé au 3^e segment, ensuite mince, brun noirâtre : le 1^{er} segment avec des dessins bleus au dos et aux côtés, le 2^e avec l'arête dorsale, deux traits médians qui s'en détachent et une ceinture terminale bleus; les 3-7 avec deux taches médianes et deux taches terminales jaunes; le reste sans taches apparentes. Oreillettes très fortes.

Appendices brun noir, les supérieurs de la longueur des deux derniers segments et du tiers du 8, écartés, très minces à la base, s'augmentant peu à peu après leur première moitié et s'élargissant en spatules au bout, où on voit une pointe extrêmement petite, peu poilus intérieurement; l'inférieur triangulaire très mince, d'au moins le tiers, presque de moitié des supérieurs.

Ailes de moyenne largeur, salies, avec des taches brunes à la base, entre la sous-costale et la médiane, et la sous-médiane et la postcostale, stigma brun assez petit, membranule grise

très petite. Fourche du sous-nodal commençant très peu avant le stigma, avec quatre rangs dessous. Triangle anal de trois, parfois de quatre cellules. Angle anal un peu prononcé.

30 anténodales et 22 postnodales aux supérieures.

♀ semblable; l'abdomen beaucoup moins gonflé à la base, moins étranglé au 3^e; les appendices en très longues feuilles brunes.

Types coll. Förster.

Coll. Selys : 2 ♂.

Habitat : Lombock, Bongu, Astrolabebay, Queensland.

25. [*G. simillima*] (fig. 195).

Förster, Odon. aus Neu-Guinea, 1900.

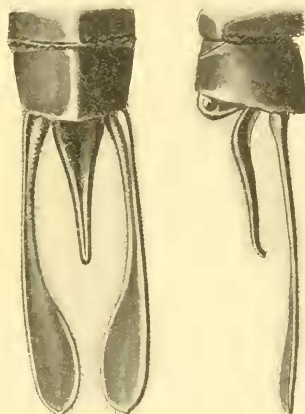


FIG. 195. — Appendices de *Gynacantha simillima* ♂ Förster
(Coll. Musée Hongrois).

Très semblable à l'espèce précédente. En diffère, d'après M. FÖRSTER, seulement par le thorax brun, au lieu d'être vert ou bleu, et par le pénis couvert de poils, tandis que chez *Mocsáryi*, il est glabre. Taille identique, appendice supérieur du mâle un peu plus large, l'inférieur un peu plus long. Est-ce bien une espèce?

Type : ♂ Musée National de Hongrie, ♀ inconnue.

N'existe pas coll. Selys.

Habitat : Astrolabebay.

26. *G. Rosenbergi* (fig. 196).

Brauer, Verh. zool. bot. Ges. Wien, XVII, 1867,

G. bonguensis Förster.

Abdomen : 63-70^{mm}; aile inférieure : 48-50^{mm}.

♂ face jaune rougeâtre, dessus du front jaune avec un T noir à queue épaisse et à tête couvrant tout le sommet du front. Triangle occipital presque nul, brun.

Thorax brun verdâtre en dessus, brun clair aux côtés. Pieds rougeâtres ou roux.

Abdomen remarquable parce qu'il n'est pas ou peu gonflé à la base, bien que très étranglé au 3^e segment qui grossit de suite après l'étranglement, et parce que, à partir du 3^e segment jusqu'au bout, il diminue progressivement de grosseur, chaque segment semblant télescopé dans

le précédent. Le 1^{er} segment brun, le 2^e brun clair avec deux grandes taches triangulaires basales, une bande transverse terminale et deux traits médians au-dessous desquels il y a une nuance noire; les 3-7 brun noir avec des taches basales peu apparentes, deux traits médians et deux taches finales jaunes, les 8-9^e brun marron nuancés de noir, le 8^e parfois avec des taches médianes jaunes, le 10^e avec une arête bien marquée.

Appendices supérieurs de la longueur des deux derniers segments et de plus de la moitié

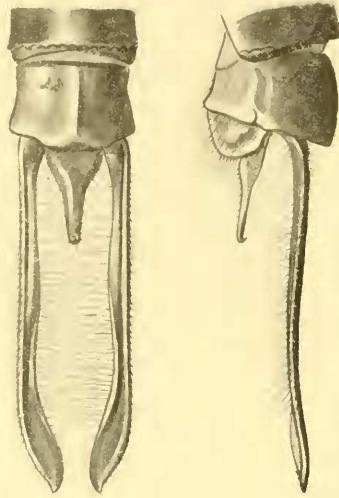


FIG. 196. — Appendices de *Gynacantha Rosenbergi* ♂ Brauer (Coll. Martin).

du 8, bruns, très minces, presque filiformes, légèrement grossis surtout dans leur dernier cinquième, finissant en pointe épaisse très courte. L'inférieur jaunâtre à bont noir, triangulaire très mince, du cinquième des supérieurs.

Ailes larges, salies et souvent, surtout les inférieures, largement safranées à la base, stigma moyen brun, membranule grise très petite, fourche du sous-nodal commençant sous l'origine du stigma, avec cinq rangs dessous; triangle anal large, court, de trois cellules; angle anal presque droit.

26-28 anténodales et 19-20 postnodales aux supérieures.

♀ identique au mâle, avec l'étranglement du 3^e segment moins prononcé, les appendices en feuilles brunes assez larges, extrêmement longues, très minces à la base.

Coll. Selys : types ♂ et ♀.

Habitat : Japon, Singapore, Célèbes, Papouasie, Queensland.

27. *G. basiguttata* (fig. 197).

Selys, Ann. Soc. esp., XI, 1842.

Abdomen : ♂ 54^{mm}, ♀ 57^{mm}; aile inférieure : ♂ 45^{mm}, ♀ 52^{mm}.

♂ face jaune olivâtre, dessus du front jaune, avec un T noir à queue et tête très épaisses; triangle occipital extrêmement petit, brun.

Thorax marron ou brun verdâtre. Pieds noirâtres.

Abdomen très gonflé à la base, presque circulairement, extrêmement étranglé au

3^e segment, noirâtre : le 1^{er} segment brun jaunâtre, noirâtre sur le dos; le 2^e brun jaunâtre avec des lignes noires transverses partant de l'arête dorsale en partie noire, la suture finale noire; les 3-7 avec deux traits médians et deux taches finales jaunes; le 8^e avec les taches médianes seules. Oreillettes très grandes.

Appendices supérieurs noirs, plus longs que les deux derniers segments, très minces à la

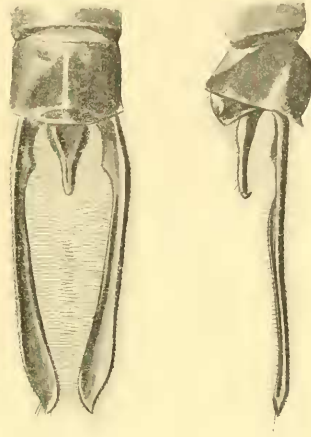


FIG. 197. — Appendices de *Gynacantha basiguttata* ♂ Selys
(Coll. Selys).

base et jusqu'aux trois quarts de leur longueur, puis élargis en spatules un peu arrondies au bout, avec des poils fins très épais entre eux, au bout. L'inférieur, du cinquième des supérieurs, brun, noir au bout, presque linéaire, sauf à la base où il est un peu en triangle.

Ailes peu salies, parfois beaucoup, avec une marque roux brun à la base, à la sous-costale, empiétant même dans l'espace costal jusqu'à la 1^{re} anténodale; stigma brun très mince, membranule très petite, grise; fourche du sous-nodal commençant avant le stigma, avec sept rangs dessous, triangle anal de trois, anormalement de quatre cellules; angle anal très accentué.

26-27-30 anténodales et 22-23 postnodales aux postérieures.

♀ semblable au mâle, avec la tache basale des ailes plus grande, allant jusqu'à la 3^e anténodale; les appendices bruns, extrêmement longs, très minces dans leur première moitié, puis élargis fortement en feuilles dans la seconde. Pieds jaunâtres chez la femelle jeune.

Elle a un peu le facies de *Mocsáryi* dont elle se distingue par la taille plus faible, les premiers fémurs noirs, les appendices supérieurs plus longuement minces, l'inférieur plus mince, sept rangs au lieu de quatre sous la fourche du sous-nodal.

Coll. Selys : En nombre.

Habitat : Philippines, archipel de la Sonde, Birmanie.

28. *G. subinterrupta* (fig. 198).

Rambur, Ins. névropt., 1842.

Abdomen : 58^{mm}; aile inférieure : 45^{mm}.

♂ face jaune olivâtre, dessus du front jaune, avec un T brun, à queue moyenne et à tête épaisse. Triangle occipital très petit, jaune ou noir.

Thorax court, brun, un peu nuancé de noirâtre dans la partie humérale, les côtés jaunâtres. Pieds jaunâtres ou roux.

Abdomen très gonflé à la base, circulairement, avec les oreillettes énormes, extrêmement étranglé au 3^e segment, grêle, d'un brun roux : le 1^{er} jaunâtre à la base, le 2^e avec deux traits médians jaunes soulignés de noir; les 3-7^e avec deux traits médians et deux taches terminales jaunes petites; le 10^e roux avec le bout noir.

Appendices supérieurs bruns, de la longueur des deux derniers segments et du tiers du 8^e,

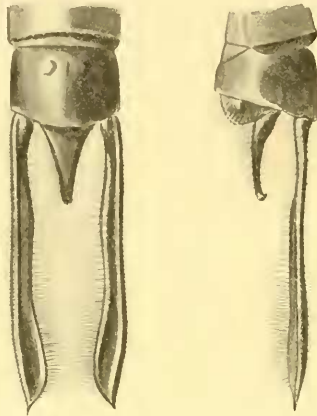


FIG. 198. — Appendices de *Gynacantha subinterrupta* ♂ Rambur
(Coll. Selys).

très minces à la base, puis s'augmentant un peu intérieurement au premier tiers, puis diminuant très peu en s'arrondissant, augmentant peu à peu au dernier tiers et terminés par une épine centrale très pointue; l'inférieur noir à la base, jaune au milieu, brun au bout, triangulaire, mais très atténué dans sa seconde moitié, environ du quart des supérieurs.

Ailes limpides, costale jaune, des taches brunes à la base entre la sous-costale et la médiane et la sous-médiane et la postcostale, à peine marquée aux supérieures, stigma court et mince, jaune ou brun jaune; fourche du sous-nodal commençant un peu avant le stigma. Membranule à peine visible, blanchâtre. Triangle anal de trois cellules. Angle anal un peu saillant.

28-30 anténodales et 22 postnodales aux supérieures.

♀ tout à fait semblable, avec la base moins gonflée et le 3^e segment moins étranglé; les appendices en feuilles brunes extrêmement longs.

Coll. Selys : En nombre.

Habitat : Java, Papouasie.

29. [*G. saltatrix*] nov. sp. (fig. 199).

Abdomen : ♂ 42^{mm}; aile inférieure : 35^{mm}.

♂ face jaune clair verdâtre, dessus du front jaune foncé avec un T noir bien marqué, à tête et queue épaisses; triangle occipital extrêmement petit, jaune clair.

Thorax brun en dessus avec deux larges bandes antéhumérales vertes peu visibles et les côtés verdâtres. Pieds brun jaune très clair.

Abdomen très gonflé en sphère aux deux premiers segments, très resserré au 3^e, très large au 4^e et diminuant progressivement jusqu'au bout, brun marron taché de vert : le premier segment avec une large tache bleue à la base, le 2^e avec une ligne dorsale et deux taches centrales vertes et deux taches latérales au bout; le 3^e avec ligne centrale et ligne finale minces, les 4-8^e avec ligne centrale et deux taches au bout, le 9^e avec deux taches jaunes vers le bout, le 10^e roussâtre, bordé de noir.

Appendices supérieurs noirâtres, plus longs que les deux derniers segments, également minces de

l'origine jusqu'à l'extrémité, où ils sont à peine élargis, peu pointus, garnis intérieurement de poils, l'inférieur du tiers des supérieurs, en mince triangle, jaune clair avec l'extrême bout noir.

Ailes peu longues, assez larges, limpides, costale jaune, stigma assez long, mince, brun clair, plus foncé

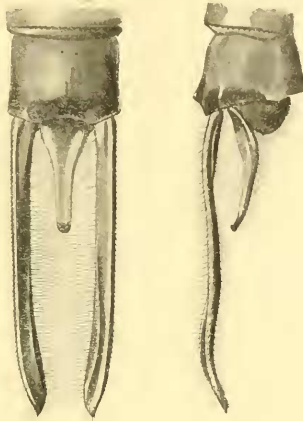


FIG. 199. — Appendices de *Gynacantha saltatrix* ♂ n. sp.
(Coll. Martin).

dans le bas; membranule presque nulle, blanche. Fourche du sous-nodal commençant un peu avant le stigma, avec quatre rangs dessous; triangles discoïdaux allongés, mais petits, de cinq cellules; triangle anal de trois cellules.

21 anténodales et 15 postnodales aux supérieures, 15 anténodales et 17 postnodales aux inférieures.

Cette espèce ressemble beaucoup à *bayadera*, dont elle a à peu près la taille. Elle en diffère par la face jaune avec T noir bien marqué, le gonflement des premiers segments de l'abdomen, les oreillettes très grosses, le 3^e segment très étranglé, les appendices supérieurs très minces et étroits de la base au bout, tandis que *bayadera* n'a pas de T au front, a les premiers segments moins gonflés, le 3^e beaucoup moins rétréci, les oreillettes fines, les appendices supérieurs moins longs, plus élargis du milieu au bout, l'inférieur plus large, le triangle anal plus allongé.

Elle diffère de *subinterrupta* par la taille moindre, les ailes moins longues, l'absence de taches brunes à leur base, l'abdomen plus court, les appendices supérieurs plus minces, l'inférieur plus long.

Type ♂ coll. R. Martin, ♀ inconnue.

N'existe pas coll. Selys.

Habitat : Tonkin.

30. *G. bayadera* (fig. 200).

Selys, Odon. Birmanie, 1891.

Abdomen : 45^{mm}; aile inférieure : 41^{mm}.

♂ face olivâtre, dessus du front jaunâtre avec l'arête du front noirâtre, mais sous forme d'un T. Triangle occipital jaune, extrêmement petit.

Thorax vert mat. Pieds fauve clair.

Abdomen peu gonflé à la base, parfois pas, resserré au 3^e segment, parfois de façon à peine notable, brun : le 2^e segment avec un cercle jaunâtre, parfois non visible et deux lunules subterminales jaunâtres; les 3-7^e avec un cercle basal et deux taches médianes à peine visibles et deux lunules terminales; les 8-9^e avec deux traits longitudinaux jaunes sur les côtés.

Appendices bruns, les supérieurs un peu plus longs que les deux derniers segments, assez

minces à la base et presque jusqu'au bout, augmentant cependant peu à peu jusqu'au bout qui est arrondi, avec une très fine pointe centrale; l'inférieur triangulaire d'environ moitié, tantôt un peu plus court, tantôt un peu plus long.

Ailes larges, un peu salies, costale jaunâtre, stigma jaune moyen, membranule presque

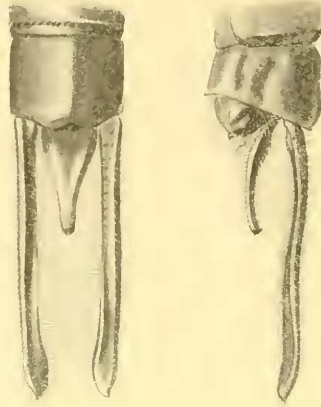


FIG. 200. — Appendices de *Gynacantha bayadera* ♂ Selys
(Coll. Selys).

nulle. Fourche du sous-nodal commençant sous l'origine du stigma, avec cinq ou six rangs dessous. Triangle anal large et court, de trois cellules. Angle anal bien prononcé. La base des ailes souvent safranée.

18-22 anténodales et 12-17 postnodales aux supérieures.

♀ semblable au mâle. Les appendices bruns, minces à la base, assez longs, en feuilles très minces, assez arrondis au bout, plus longs que les deux derniers segments.

Coll. Selys : 6 ♂, 6 ♀ types.

Habitat : Birmanie, Inde, archipel de la Sonde, Nouvelle-Guinée.

31. [*G. limbalis*] (fig. 201).

Karsch, Entom. Nachr., XVIII, 1892.

Abdomen : ♂ 61^{mm}; aile inférieure : 61^{mm}.

♂ face jaune brun, front saillant en pointe, le dessus jaune brun avec T noir.

Tout le corps de l'insecte séché jaune brun, plus pâle dessous. Thorax noir en haut. Pieds bruns, la pointe des fémurs noire.

Abdomen très gonflé à la base, le 3^e segment très comprimé, les oreillettes très grandes pourvues au bord inférieur de quatre petites dents. La coloration de l'abdomen jaune brun avec le bord inférieur des segments noirs.

Appendices supérieurs bruns, de la longueur du 4^e segment, aussi longs que les deux derniers segments et la moitié du précédent, minces, étroits, à peu près droits, plats, un peu élargis au bout avec une courte pointe extérieure; l'inférieur jaune, du tiers environ des supérieurs, un peu tronqué au bout.

Ailes hyalines, les supérieures avec l'espace sous-costal noirâtre jusqu'à la première nervule, le reste de l'espace sous-costal, près du tiers terminal de l'espace costal et aussi tout le bord supérieur dans l'espace post-costal, presque jusqu'à la pointe des ailes, jusqu'au secteur principal, couvert d'une coloration jaune brunâtre; l'aile inférieure droite a la même coloration non symétrique au bord interne, jusqu'au triangle anal. Secteur sous-nodal court, bifurqué avant le stigma avec trois rangs entre ses branches. Aux quatre ailes, les

triangles discoïdaux avec 8-11 nervules, les triangles internes normalement avec 2; l'espace hypertrigonal avec 9-12 nervules, l'espace sous-médian aux ailes supérieures avec 9-10 nervules, aux ailes inférieures avec 7-8, en dehors de celle du triangle interne. Dans l'espace sous-médian, près du triangle, sept cellules,

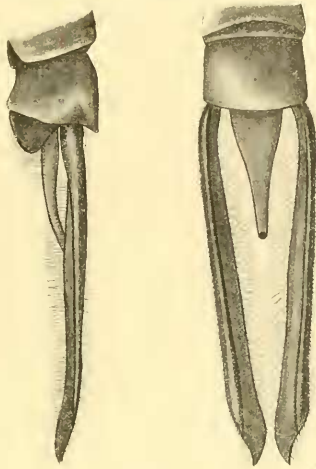


FIG. 201. — Appendices de *Gynacantha limbatis* ♂ Karsch
(Museum de Berlin) (1).

puis quatre rangs. Triangle anal normalement de trois cellules. Stigma jaune, couvrant 7-9 cellules; membrane blanchâtre très étroite; pas de nervule basale sous-costale.

37-38 anténodales et 28-29 postnodales aux supérieures.

D'après M. KARSCH, cette espèce peut être comparée à *Tetracanthagyna plagiata*, mais celle-ci est beaucoup plus grande et l'abdomen du mâle n'est pas gonflé à la base. Elle diffère aussi de *Helioschna idv* par son espace médian libre; elle rappellerait un peu les *Gynacantha* américaines du groupe *gracilis*, mais il lui manque la nervule basale sous-costale.

Type : ♂ au Musée de Berlin, ♀ inconnue.

N'existe pas coll. Selys.

Habitat : Java.

32. *G. furcata* (fig. 202).

Rambur, Ins. névropt., 1842.

La femelle de Bornéo, décrite par Rambur, ressemble beaucoup à celle de *subinterrupta*. Elle a la face étroite, jaune verdâtre, avec une bande noire au-dessus du front, n'ayant pas la forme d'un 3, le thorax presque globuleux, vert jaunâtre; les pieds roussâtres; l'abdomen cylindrique, un peu renflé à la base, jaune roussâtre, ayant sur la plupart des segments un double trait oblique jaunâtre; les appendices grêles; les ailes limpides à réseau large, le stigma large, jaune.

La femelle du Tonkin, que nous rattachons à cette espèce, a l'abdomen long de 53^{mm}, l'aile inférieure de 45^{mm}, la face olivâtre, un T noir bien marqué sur le front, le thorax très court, brun nuancé de noirâtre, les pieds roux, noirâtres aux articulations; l'abdomen légèrement renflé à la base, cylindrique, brun avec, sur les segments 2-7, deux traits médians et deux taches terminales jaunes ou vertes, les appendices grêles (brisés), les ailes limpides, le stigma moyen, jaune.

(1) Dessin fait par M. K. Grünberg.

Le mâle du Tonkin, très analogue à cette dernière femelle, est plus svelte, avec le thorax vert en dessus, portant deux taches rondes jaunes à sa base, les pieds roux, noirâtres aux articulations; l'abdomen gonflé à la base, étranglé au 3^e segment, marron noirâtre, avec une tache verdâtre au dos du 2^e segment, et tous les segments, du 2^e au 7^e, avec deux traits médians et deux taches finales jaunâtres; les appendices supérieurs bruns au milieu, noirâtres à la base

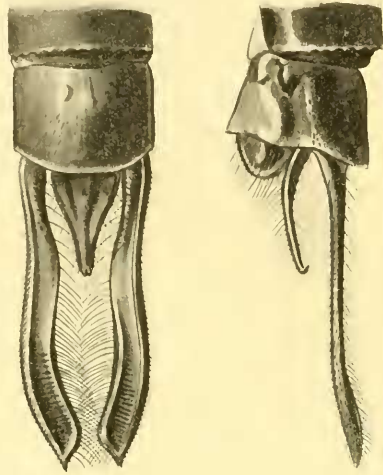


FIG. 202. — Appendices de *Gynacantha furcata* ♂ Rambur
(Coll. Martin).

et au bout, assez minces à la base, s'élargissant un peu avec ondulation intérieure et peu à peu jusqu'au bout qui est légèrement élargi en spatule avec une pointe à l'extrémité; l'inférieure noirâtre, en triangle large à la base, d'un peu plus du tiers des supérieures. Les ailes sont teintées de brun à la base; le triangle anal à trois cellules, large et court.

24-28 anténodales et 18-20 postnodales aux supérieures.

Il nous semble que cette espèce peut être maintenue, mais elle ressemble beaucoup à *hyalina*, dont elle diffère par le stigma un peu plus épais, le 3^e segment cylindrique chez la femelle, les appendices supérieurs du mâle plus épais et un peu plus courts; ce pourrait être une race de *G. hyalina*.

Un mâle de la coll. Selys est très analogue: abdomen 48^{mm}, aile inférieure 40^{mm}. La description de RAMBUR s'y applique et il appartient sans aucun doute à cette espèce. (M. DE SELYS l'y rattachait avec un léger doute.)

♂♀ coll. R. Martin (forme du Tonkin).

Coll. Selys: 1 ♂ type, 1 ♀.

Habitat: Bornéo, Tonkin.

33. *G. hyalina* (fig. 203).

Selys, Ann. Soc. esp. hist. nat., 1882.

Abdomen: ♂ 50-52^{mm}, ♀ 52-56^{mm}; aile inférieure: ♂ 40-42^{mm}, ♀ 46-51^{mm}.

♂ face jaune, ainsi que le dessus du front, avec un T bien marqué, à queue brune épaisse et à tête noire assez épaisse. Triangle occipital jaune.

Thorax brun, avec une nuance olivâtre au dos et les côtés jaunâtres. Pieds roux.

Abdomen gonflé à la base, très étranglé au 3^e segment, brun avec les articulations noires : deux traits médians jaunes au 2^e segment, et apparence, aux segments suivants, de traits médians et d'un anneau final jaunâtres; les trois derniers roux, nuancés de noirâtre; le 10^e bordé au bout de noir.

Appendices bruns, les supérieurs, de la longueur des deux derniers segments ou un peu

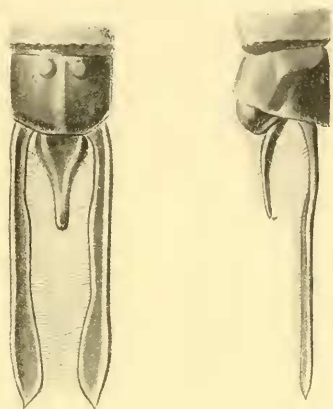


FIG. 203. — Appendices de *Gynacantha hyalina* ♂ Selys
(Coll. Selys).

plus longs, presque cylindriques et minces, très légèrement ondulés intérieurement, un peu grossis au bout, qui se termine par une épine pointue; l'inférieur triangulaire ayant un peu plus du tiers des supérieurs.

Ailes limpides, un peu tachées de brun à la base entre la sous-costale et la médiane, costale jaunâtre, stigma mince, jaune. Fourche du sous-nodal commençant un peu avant le stigma avec quatre à six rangs dessous. Membranule rudimentaire, blanche. Triangle anal de trois cellules. Angle anal prononcé.

24-26 anténodales et 18-22 postnodales aux supérieures.

♀ semblable au mâle, abdomen moins étranglé au 3^e segment. Appendices en longues feuilles brunes.

Type : coll. Selys.

Coll. Selys : ♂♀.

Habitat : Philippines, Bornéo, Birmanie, Tonkin, Chine, Japon.

34. **G. Dohrni** (fig. 204).

Krüger, Odon. Sumatra; Stett. entom. Zeit., 1898.

G. tuberculata Selys ms.

Abdomen : 50^{mm}; aile inférieure : 43^{mm}.

♂ face olivâtre, plus jaune en bas, la lèvre supérieure bordée de noir, dessus du front jaune, le sommet largement noirâtre. Triangle occipital jaune.

Thorax vert mat. Pieds roux.

Abdomen énormément gonflé, presque circulairement, à la base, extrêmement étranglé au 3^e segment, brun aux deux premiers segments, le 2^e avec des dessins noirs au dos et les oreillettes énormément grandes; les 3-7^e noirs avec deux petites taches médianes et deux taches terminales jaunes, le 8^e avec deux petites taches jaunes après la base et des taches jaunes médianes à peine visibles, le 10^e brun à la base, noir au bout, bombé.

Appendices bruns, les supérieurs longs comme les deux derniers segments et la moitié du 8^e, très minces d'un bout à l'autre, à peine grossis un peu dans leur seconde moitié, avec un tubercule inférieur aussitôt après la base, le bout peu pointu. L'inférieur triangulaire, extrême-

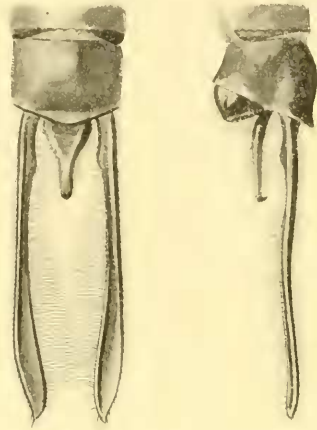


FIG. 201. — Appendices de *Gynacantha Dohrni* ♂ Krüger
(Coll. Selys).

ment court, du 6^e environ des supérieurs, un peu rougeâtre en dessus, avec l'extrême bout noir.

Ailes salies, jaunâtres à la base, surtout entre la sous-costale et la médiane et la sous-médiane et la postcostale des ailes inférieures, le stigma jaune brun long et assez mince, la membranule grise presque nulle, la fourche du sous-nodal commençant sous l'origine du stigma, avec six rangs dessous. Triangle anal de trois cellules.

27-29 anténodales et 22 postnodales aux supérieures.

♀ comme le mâle, mais le thorax marron, l'abdomen bien moins gonflé à la base, beaucoup moins étranglé au 3^e, brun foncé, avec les mêmes taches jaunâtres; le stigma jaune. Appendices.

Type : Coll. Krüger.

Coll Selys : 1 ♂.

Habitat : Java, Sumatra, Bornéo, aussi Cooktown, d'après un exemplaire du Musée de Leyde.

35. [*G. Mac Lachlani*] (fig. 205).

Krüger, Odon. Sumatra. Stett. entom. Zeit., 1898.

Abdomen : 60-68^{mm}; aile inférieure : 53^{mm}.

♂ face olivâtre, le dessus du front jaune olivâtre avec le sommet du front noir luisant avec ou sans queue de T. Triangle occipital brun.

Thorax marron, plus clair aux côtés. Pieds entièrement bruns.

Abdomen gonflé à la base, étranglé au 3^e segment, noirâtre marqué de taches jaunes ou bleues : 1^{er} segment brun, 2^e brun avec deux traits médians et deux taches terminales; 3^e avec les côtés jaunes à la base, deux traits médians et deux taches terminales, les 4-7^e avec deux taches médianes et deux terminales.

Appendices bruns, les supérieurs de la longueur des deux derniers segments et de la moitié du 8^e, minces à la base, grossis dans leur dernier quart en spatule, peu pointus; l'inférieur du cinquième, triangulaire mince, brun jaunâtre.

Ailes limpides, marquées de brun à la base entre la sous-costale et la médiane, la sous-médiane et la postcostale jusqu'à la première anténodale, stigma moyen jaune brun, costale brune, fourche du sous-nodal

commençant un peu avant le stigma avec cinq rangs dessous. Triangle anal de trois cellules. Membranule

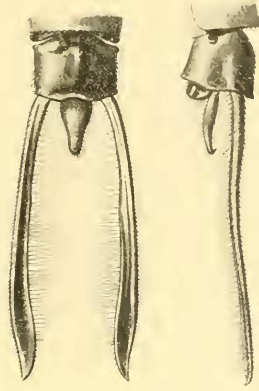


FIG. 205. — Appendices de *Gynacantha Mac Lachlani* ♂ Krüger
(Coll. Krüger).

blanche.

29-31 anténodales et 23 postnodales aux supérieures.

♀ très semblable au mâle. Les appendices bruns extrêmement longs en feuilles, assez larges, de la longueur des trois derniers segments.

Type : Coll. Krüger.

N'existe pas coll. Selys.

Habitat : Bornéo, Nouvelle-Guinée.

2. [**G. Kirbyi**] (fig. 206).

Krüger, Odon. Sumatra. Stett. entom. Zeit., 1898.

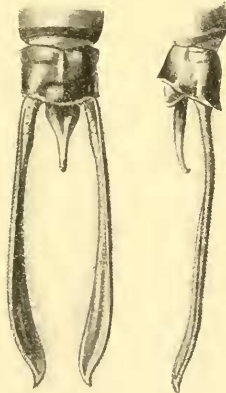


FIG. 206. — Appendices de *Gynacantha Kirbyi* ♂ Krüger
(Coll. Krüger).

Abdomen : 56^{mm}; aile inférieure : 42^{mm}.

♂ face olivâtre, dessus du front olivâtre avec un T noir peu visible. Triangle occipital brun. Thorax marron brun, plus clair aux côtés. Pieds jaunâtres ou roux.

Abdomen très gonflé à la base, très étranglé au 3^e segment, brun marqueté de jaune : 1^{er} segment jaunâtre; 2^e avec deux traits médians, l'arête dorsale et deux taches terminales; les 3-7^e avec deux traits médians et deux petites taches terminales, les derniers avec le dos plus foncé.

Appendices supérieurs bruns, de la longueur à peu près des trois derniers segments, très minces de la base au bout où un élargissement est presque insensible, avec le bout tronqué et à peine pointu extérieurement, très poilus intérieurement; l'inférieur à peine du cinquième des supérieurs, jaune, triangulaire court.

Ailes limpides, avec apparence de jaunâtre seulement à la base des inférieures, stigma mince jaune, costale brun clair, fourche du sous-nodal commençant un peu avant le stigma, avec cinq rangs dessous; triangle anal de trois cellules. Membranule blanche.

28-31 anténodales et 28 postnodales aux supérieures.

♀ inconnue?

Type : Coll. Krüger.

N'existe pas coll. Selys.

Habitat : Nouvelle-Guinée, Lombok.

37. **G. khasiaca** (fig. 207).

Mac Lachlan, Ann. et Mag. nat. hist., 1895.

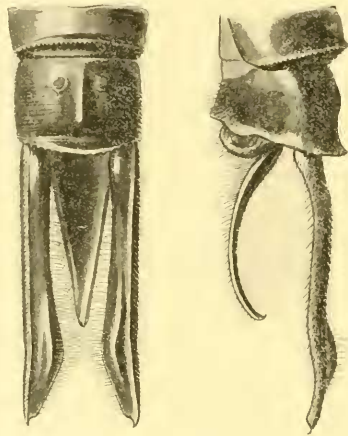


FIG. 207. — Appendices de *Gynacantha khasiaca* ♂ Mac Lachlan
(Coll. Martin).

Abdomen : ♂ 54^{mm}; aile inférieure : ♂ 45^{mm}, ♀ 46-50^{mm}.

♂ face jaune olivâtre, dessus du front jaune avec un T noir à tête très épaisse. Triangle occipital noirâtre.

Thorax brun avec deux larges bandes antéhumérales vertes, les côtés verdâtres ou jaunâtres. Pieds noirs avec la base des fémurs rougeâtre.

Abdomen très enflé à la base, très étranglé au 3^e segment, mince ensuite, noirâtre : une tache jaunâtre dorsale au 1^{er} segment avec les côtés verdâtres; le 2^e avec les côtés verdâtres, deux traits médians et deux taches finales vertes; les 3-6^e avec deux traits médians et deux taches finales vertes.

Appendices supérieurs noirs, un peu plus longs que les deux derniers segments, assez épais à la base, légèrement grossis peu à peu intérieurement dans leur dernier tiers avec la carène élevée en cet endroit, puis pointus au bout avec une forte épine courbe; l'inférieur brun, triangulaire mince, des trois quarts des supérieurs.

Ailes larges et obtuses, teintées de jaune à la base entre la sous-costale et la médiane et entre la sous-médiane et la postcostale, stigma très grand, brun; membranule blanchâtre très

petite. Fourche du sous-nodal commençant un peu avant le stigma, avec quatre rangs dessous. Triangle anal large, de trois cellules. Pas de nervule sous-costale.

24 anténodales et 24 postnodales aux supérieures.

♀ semblable au mâle, mais l'abdomen peu étranglé au 3^e; les appendices bruns, très étroits et pointus, de la longueur du 9^e segment.

Types ♂ et ♀ coll. Mac Lachlan.

Coll. Selys : 1 ♂.

Habitat : Khasia-hills, Annam.

race *nigripes* Selys ms. (Planche V, fig. 19) du Thibet.

Différant peu du type, mais avec les ailes sans teinte safranée à la base, plus d'anténodales, les pieds d'un noirâtre verdâtre, les appendices supérieurs très pointus, l'inférieur presque aussi long.

ESPÈCE AUSTRALIENNE.

38. **G. heterogena** Tillyard (Selys) nov. sp. (fig. 208) (Planche V, fig. 18).

Tillyard. Proc. of the Linn. Soc. of New South Wales, 1908.

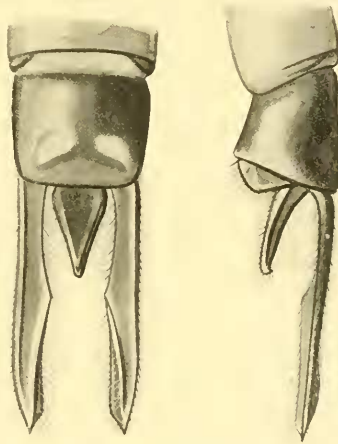


FIG. 208. — Appendices de *Gynacantha heterogena* ♂ n. sp.
(Coll. et dessin de Tillyard.)

Longueur totale : ♂ 60^{mm}, ♀ 56^{mm}; abdomen : ♂ 46^{mm}, ♀ 42^{mm}; aile inférieure : 37-38^{mm}.

♀ face jaune avec un trait épais noir ou brun au sommet du front, dessus du front jaune, sans tache, triangle occipital noir, jaune au centre, ou tout jaune.

Thorax brun avec deux raies jaune vif antéhumérales, ne touchant pas le haut, les côtés verts avec une mince raie noire transverse. Pieds brun noirâtre, jaunes à la base.

Abdomen mince, long, cylindrique, non resserré au 3^e, noir en dessus avec, au 2^e segment, un triangle jaune basal dorsal, la pointe en bas, une tache médiane de chaque côté de l'arête et deux lunules terminales; les autres segments avec quatre taches de chaque côté de l'arête. Une fine raie dorsale sur tous les segments jusqu'au 8^e. Le dessous de l'abdomen jaune, le 9^e segment avec des taches latérales jaunes, le 10^e jaunâtre très court.

Appendices très courts, minces à la base, noirs, en feuilles minces jusqu'au bout.

Ailes limpides, costale, réticulation et stigma longs, jaunes; aux quatre ailes, une nuance

jaune à la base entre la sous-costale et la médiane et la sous-médiane et la postcostale, cette teinte se prolongeant le long de la sous-costale jusqu'au stigma. Membranule blanche, très petite. Fourche du sous-nodal commençant avant le stigma, avec trois rangs dessous. Triangles discoïdaux allongés de cinq cellules.

17 anténodales et 12 postnodales aux supérieures, 11 anténodales et 12 postnodales aux inférieures.

Le mâle ressemble à la femelle, avec une belle raie jaune clair aux côtés du thorax; l'abdomen non resserré au 3^e segment, noir, marqué de couleur jaune citron disposée à peu près comme chez la femelle, le 10^e noir avec deux points au bout; les appendices supérieurs noirs, longs de 5^{mm}, étroits à la base, puis grossissant peu à peu intérieurement jusque vers le milieu, ensuite diminuant peu à peu intérieurement jusqu'au bout, sublancéolés, pointus, l'inférieur de moins de moitié, triangulaire, assez étroit, brun.

M. Tillyard, dans l'ouvrage publié tout récemment où il décrit le mâle de cette espèce, propose de créer pour *Gynacantha heterogena*, le genre *Austrogynacantha*.

Ce genre voisin du genre *Gynacantha*, dont il a presque tous les caractères, pourrait, dit-il, être considéré comme différent parce que l'abdomen dans les deux sexes n'est pas du tout resserré au 3^e segment, parce que la marge anale des ailes inférieures du mâle n'est presque pas anguleuse, parce que le côté extérieur du triangle anal n'est pas plus épais que le reste de la marge postcostale et est arrondi insensiblement de façon à continuer la marge à l'angle anal; enfin parce que le triangle anal est long et très étroit.

Le secteur nodal est peu courbé; il y a trois hypertrigonales aux ailes inférieures; trois rangs de cellules entre la fourche du sous-nodal; le secteur supplémentaire au-dessous est presque droit avec seulement trois rangs de cellules entre lui et la fourche du sous-nodal.

Types : ♀ coll. Selys, ♂ coll. Tillyard.

Habitat : Queensland (Rockhampton).

Genus NEURAESCHNA Selys.

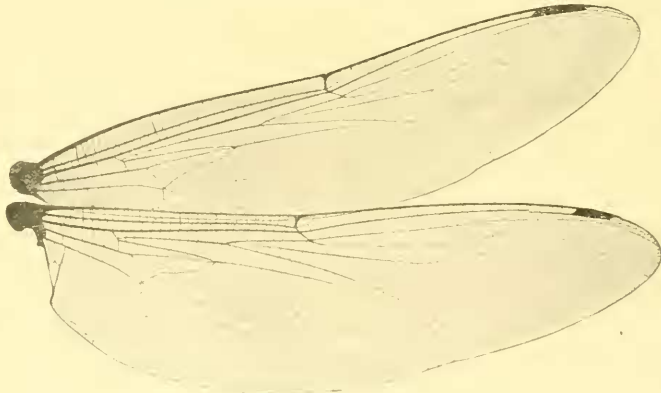


FIG. 209. — Ailes de *Neuraeschna harpya* ♂ Selys
(Coll. Selys).

Ailes larges, à réticulation très serrée. Triangles discoïdaux très longs, de sept à quatorze cellules. *Espaces médian, sous-médian* et hypertrigonal réticulés. Nervure sous-costale prolongée au delà du nodus. Secteur sous-nodal bifurqué bien avant le stigma. Secteur supplémentaire

au-dessous courbé de façon à laisser entre lui et le sous-nodal six rangs de cellules. Secteur nodal faisant une courbe vers le bord supérieur, avant le stigma. Membranule courte, assez large, ne s'étendant pas le long de la marge anale.

Yeux bombés assez contigus. Triangle occipital presque nul.

Stigma long. Triangle anal de trois ou quatre cellules.

Bord anal du ♂ excavé. Appendices supérieurs irrégulièrement lancéolés, avec des dilatations et des découpures intérieures.

Le 10^e segment de la femelle prolongé en dessous en une plaque procombante fourchue, à branches fines, écartées, aiguës. Appendices grands, lancéolés, entiers.

Ce genre ne diffère du genre *Staurophlebia* que par le stigma long au lieu de court, l'espace médian réticulé.

1. *N. costalis* (fig. 210).

Burmeister, Handb. entom., 1839.

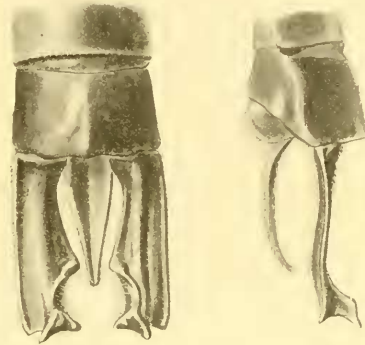


FIG. 210. — Appendices de *Neuraeschna costalis* ♂ Burm.
(Coll. Selys).

Abdomen : 62^{mm} ; aile inférieure : 59^{mm}.

♂ face jaune-cuir, ainsi qu'une bande devant les yeux, le reste du dessus du front et le sommet du front bruns. Triangle occipital noir.

Thorax marron avec deux très larges antéhumérales vertes, les côtés avec deux bandes jaunes ou vertes. Pieds roux, nuancés de noirâtre.

Abdomen peu gonflé au 2^e segment, étranglé au 3^e, élargi aux trois derniers segments, les 9-10^e étant les plus larges, brun, avec apparence de taches verdâtres sur les premiers segments.

Appendices bruns, les supérieurs plus longs que le dernier segment, larges à la base, s'élargissant peu à peu intérieurement jusqu'aux trois quarts de leur longueur, découpés alors, puis carrés au bout, mais présentant sur le dessus du bout deux élévations intérieures terminées par un tubercule et par une pointe; l'inférieur triangulaire allongé creux, presque aussi long que les supérieurs.

Ailes limpides, avec un peu de brun à la base, surtout dans l'espace sous-costal, costale brune entre deux nervures noires, stigma jaune roux très long, surtout aux ailes supérieures, membranule blanche. Triangle anal de quatre cellules.

35-36 anténodales et 26 postnodales aux supérieures.

♀ très semblable au mâle, avec les ailes largement safranées au milieu, dans les quatre. Appendices (mauvais état) paraissant minces, assez courts, pointus.

Coll. Selys : 1 ♂, 2 ♀.

Habitat : Amérique du Sud.

2. *N. harpya* nov. sp. (fig. 209, 211).

Longueur : 73^{mm}; abdomen : 58-60^{mm}; aile inférieure : 55^{mm}.

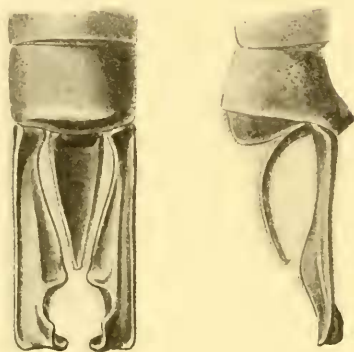


FIG. 211. — Appendices de *Neuraeschna harpya* ♂ n. sp.
(Coll. Selys).

♂ face jaune, tête globuleuse, un peu de noir aux lèvres; dessus de la tête jaune avec un **T** noir bien marqué.

Thorax brun avec deux larges raies vertes antéhumérales et deux très larges raies vertes de chaque côté. Pieds rougeâtres avec le bout des fémurs noir.

Abdomen presque cylindrique, grossissant un peu graduellement du 4^e au 8^e, très long, marron, taché de vert aux côtés des deux premiers segments, noirâtre au dos; le bout du 10^e segment relevé sur toute son extrémité.

Appendices supérieurs bruns, longs, enroulés, plissés ou racornis au centre, très renflés intérieurement au milieu, puis avec deux fortes découpures avant le bout, qui est en crochet intérieurement et coupé carrément au bout; l'inférieur long, en triangle mince, d'un peu plus de moitié des supérieurs.

Ailes hyalines, costale brune, stigma très long, très mince, brun, membranule très courte, blanche. Triangle anal de trois cellules.

31-34 anténodales et 23 postnodales aux supérieures, 22 anténodales et 25 postnodales aux inférieures. Fourche du sous-nodal commençant bien avant le stigma avec cinq rangs dessous.

♀ semblable au mâle, avec l'abdomen tout à fait cylindrique, les appendices (brisés) assez minces à la base, probablement en femelles ensuite.

Types coll. Selys : 2 ♂, 1 ♀.

Habitat : Amazones, Surinam.

3. *N. claviforcipata* nov. sp. (fig. 212) (Planche VI, fig. 24).

Longueur : 70^{mm}; abdomen : 56^{mm}; aile inférieure : 49^{mm}.

♂ face jaune, le front tout noir en haut et sur le dessus. Triangle occipital noir.

Thorax brun avec deux larges raies vertes antéhumérales et deux bandes vertes aux côtés. Pieds rougeâtres.

Abdomen moins long que celui de *harpya*, noirâtre : le 2^e segment avec les côtés bruns, deux petits traits jaunes au centre de chaque côté de l'arête et deux autres plus gros presque au

bout; le 3^e avec, seulement, les traits du bout; l'abdomen grossissant un peu et graduellement du 3^e au 8^e.

Appendices bruns, les supérieurs comme enroulés à la base, épais à la base, puis élargis peu à peu intérieurement, avec une forte découpure intérieure avant le bout; puis enroulés et

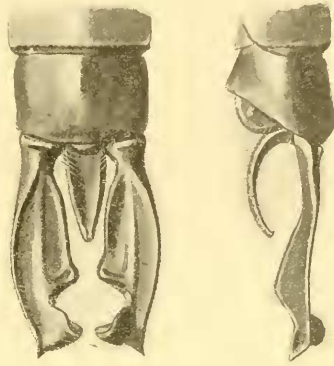


FIG. 212 — Appendices de *Neuraeschna claviforcipata* ♂ n. sp.
(Coll. Selys).

recourbés intérieurement au bout qui porte une forte épine extérieure; l'inférieur mince, triangulaire, de moitié des supérieurs.

Ailes hyalines, stigma assez long, brun, membranule blanche courte. Triangle anal de trois cellules. Fourche comme les autres.

29 anténodales et 20 postnodales aux supérieures, 21 anténodales et 21 postnodales aux inférieures.

♀ semblable, avec les ailes tachées de brun à la base; chez un individu, cette tache se prolongeant, pâle, un peu sous la costale et se remarquant même jusqu'après le nodus. Le dessus du front moins noir que chez le mâle.

Types coll. Selys : 5 ♂, 3 ♀.

Habitat : Amazones.

4. *N. dentigera* nov. sp. (fig. 213).

Abdomen : 52^{mm}; aile inférieure : 44^{mm}.

♂ face jaune, lèvres à peine teintées de noir; dessus du front noir au sommet, sans forme de T, mais jaune devant les yeux.

Thorax brun avec deux antéhumérales vertes et deux larges bandes vertes de chaque côté. Pieds brun rougeâtre avec les articulations un peu noires.

Abdomen brun, resserré au 3^e segment, puis grossissant peu à peu jusqu'au 8^e segment, tout en demeurant mince en son ensemble, avec trace de taches médianes verdâtres au milieu des segments.

Appendices supérieurs du mâle remarquables par une grosse dent peu pointue qui se trouve au premier tiers des appendices; ces appendices assez minces à la base, puis portant la dent pointue, ensuite très élargis intérieurement en un gonflement, puis doublement découpés, avec un coin un peu pointu au-dessous de la découpure, le coin extérieur du bout pointu;

l'inférieur en triangle allongé mince, long des $\frac{1}{4}$ au moins des supérieurs. Vus de côté, l'inférieur est mince et très recourbé en demi-cercle, le bout vis-à-vis le gonflement des supérieurs.

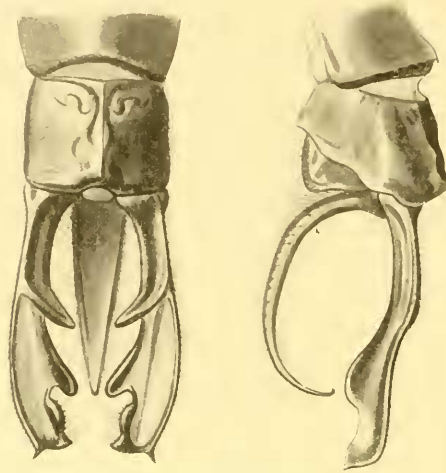


FIG. 213 — Appendices de *Neur.ieschna dentigera* ♂ n. sp.
(Coll. Selys).

Ailes hyalines, costale brune, stigma long brun, membranule grise, triangle anal de trois cellules.

25-27 anténodales et 15-18 postnodales aux supérieures, 21 anténodales et 21-23 postnodales aux inférieures.

♀ semblable au mâle, avec les ailes assez étroites, teintées de jaunâtre, avec des marques brunes à la base.

Types coll. Selys : 2 ♂, 2 ♀.

Habitat : Surinam.

5. [*N. rostrifera* nov. sp.] (fig. 214).

Longueur totale : ♂ 67^{mm}; abdomen : 50^{mm}; aile inférieure : 43^{mm}.

♂ face jaune, le dessus du front brunâtre avec le sommet de couleur plus foncée; triangle occipital livide.

Thorax marron avec nuances plus claires sur le dessus et apparence de marques plus claires aux côtés. Pieds rougeâtres.

Abdomen presque pas gonflé à la base, un peu resserré au 3^e segment, brun marron marqué de petites taches jaunes; le 1^{er} segment avec apparence de tache jaune centrale, le 2^e avec quatre traits au centre; les 3-7^e avec deux petits traits au centre et deux autres avant le bout, les 8-10^e avec des nuances rougeâtres plus claires au dos.

Appendices bruns, les supérieurs, presque aussi longs que les deux derniers segments, assez larges à la base, puis s'élargissant un peu intérieurement, avec une découpe arrondie intérieure avant le bout, qui est un peu grossi et terminé par une petite épine inférieure. L'inférieur court, à peine du quart des supérieurs, plutôt conique, un peu échancré au bout, fortement recourbé en haut.

Ailes assez larges, teintées de brun clair, surtout en haut, entre la base et le nodus; costale brune,

stigma brun, court et mince, triangles discoïdaux allongés de sept et de six cellules. Fourche du sous-nodal

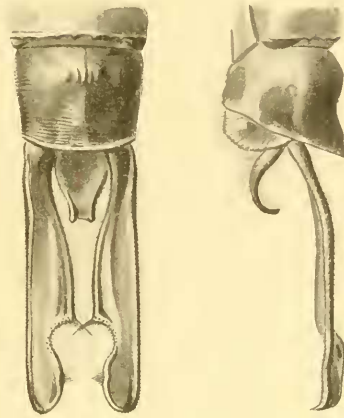


FIG. 214. — Appendices de *Neuraeschna rostrifera* ♂ n. sp.
(Coll. Martin).

commençant très peu avant le stigma, avec cinq rangs de cellules dessous; membranule grise, très petite; triangle anal assez large, de trois cellules.

21-23 anténodales et 14 postnodales aux supérieures, 16 anténodales et 16 postnodales aux inférieures.

Reconnaisable à sa taille assez petite, à la teinte brune des ailes et à la forme des appendices.

Type : ♂ coll. R. Martin, ♀ inconnue.

N'existe pas coll. Selys.

Habitat : Surinam.

Genus **STAUROPHLEBIA** Brauer.

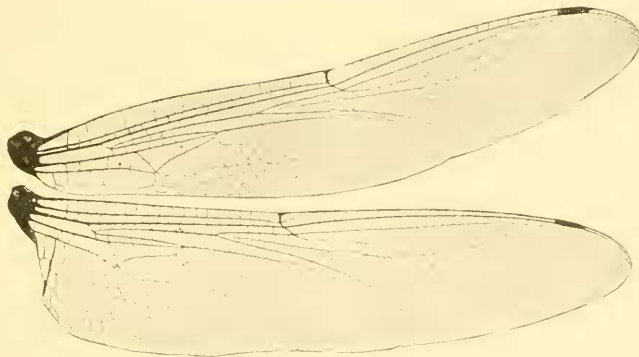


FIG. 215. — Ailes de *Staurophlebia gigantula* ♂ n. sp.
(Coll. Selys.)

Ailes larges, à réticulation serrée. Triangles discoïdaux très longs, de sept à quatorze cellules. Espace médian libre, espaces sous-médian et hypertrigonal réticulés. Nervure sous-

costale *prolongée au delà du nodus*. Secteur sous-nodal bifurqué bien avant le stigma. Secteur supplémentaire au-dessous courbé, de façon à laisser entre lui et le sous-nodal environ six rangs de cellules. Secteur nodal faisant une légère courbe vers le bord supérieur, un peu avant le niveau du stigma. Membranule courte, assez large, s'étendant le long de la marge anale.

Yeux bombés, assez contigus. Triangle occipital presque nul.

Stigma médiocre, mince et assez court. Abdomen très grêle. Pieds longs. Triangle anal de trois cellules.

Bord anal du mâle peu excavé. Appendices supérieurs irrégulièrement lancéolés avec une dilatation médiane interne échancrée avant le bout; l'inférieur effilé, subtriangulaire ou triangulaire.

Le 10^e segment de la femelle prolongé en dessous en une plaque procombante fourchue, à branches fines, écartées, aiguës. Appendices grands, lancéolés, entiers.

1. *S. reticulata* (fig. 216).

Burmeister, Handb. entom., 1839.

Aeschna gigas Rambur. — *S. magnifica* Brauer.

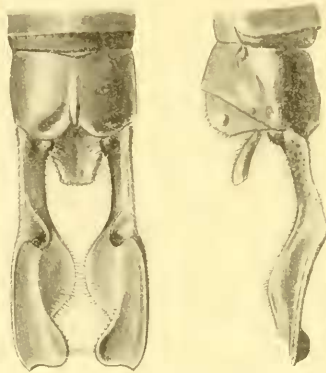


FIG. 216. — Appendices de *Staurophebia reticulata* ♂ Burmeister
(Coll. Selys).

Abdomen : 75^{mm} ; aile inférieure : 68^{mm}.

♂ face verdâtre, dessus du front vert avec un **T** roussâtre à queue mince et à tête courte. Triangle occipital jaune.

Thorax vert en avant, vert dessus nuancé de brun, brun verdâtre aux côtés. Pieds brun roux. Abdomen peu gonflé au 2^e segment, peu resserré au 3^e, brun : une tache verte dorsale au bout du 1^{er} segment, une tache verte basale et deux taches médianes vertes au 2^e. Apparence de taches verdâtres au 3^e. Apparence de taches verdâtres à la base du 10^e.

Appendices bruns, les supérieurs un peu moins longs que les deux derniers segments, minces à la base, puis s'élargissant beaucoup et se gonflant intérieurement, échancrés intérieurement avant le bout qui est arrondi et terminé par une forte pointe. A l'endroit de l'élargissement deux fortes proéminences extérieures qui se recourbent vers l'intérieur et deux autres proéminences avant le bout sur le côté intérieur; l'inférieur triangulaire conique du quart environ des supérieurs, plus long chez certains sujets.

Ailes salies, costale brune, stigma roux, membranule blanche.

31-32 anténodales et 25 postnodales aux supérieures.

♀ semblable au mâle : face jaunâtre, le **T** du front noir. Des taches bleues derrière la

tête, ainsi qu'une élévation jaunâtre de chaque côté. Thorax marron violet, abdomen marron nuancé de parties plus claires. Stigma jaune brun.

Appendices brun clair, en longues feuilles larges, le bout arrondi, moins longs que les deux derniers segments. Le 10^e segment, très court, est marqué de deux ou quatre points jaunes, en dessus.

Coll. Selys : 3 ♂, 2 ♀.

Habitat : Amérique du Sud.

2. *S. gigantula* nov. sp. (fig. 215, 217) (Planche VI, fig. 23).

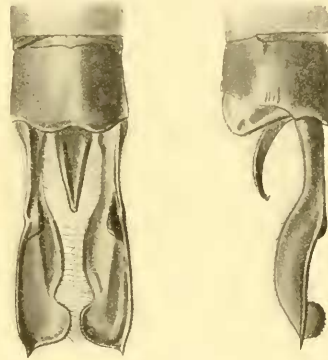


FIG. 217. — Appendices de *Staurophlebia gigantula* ♂ n. sp.
(Coll. Selys).

Longueur totale : 75-76^{mm}; abdomen : 60-62^{mm}; aile inférieure : 53^{mm}.

♂ face verte ou verdâtre, les lèvres un peu entourées de brun; le dessus du front vert avec un T noir à queue très mince et très fine. Triangle occipital très petit, jaunâtre.

Thorax jaune olivâtre ou vert, sans taches, sauf deux traits minces antéhuméraux, courts, noirs et apparence d'un autre trait, en haut de l'épaule, très court.

Pieds fauves avec les tibias noirâtres en dessus, mais jaunâtres en dessous.

Abdomen brun ou jaunâtre, à peine resserré au 3^e, à peine nuancé de noirâtre par endroits, avec une étroite raie noire à chaque articulation, très long, extrêmement grêle, cylindrique.

Appendices supérieurs du mâle avec le pédoncule très mince, plus long que chez *reticulata*, très élargis ensuite avec une découpeure et une bosse en haut, vers le milieu, pointus au bout extérieurement; l'inférieur de moitié moins long, triangulaire, très pointu au bout. Ils sont bruns. Les supérieurs moins longs que les deux derniers segments.

Ailes hyalines, costale jaune, stigma très petit, jaune brun, membranule blanche. Triangle anal de trois cellules. Fourche du sous-nodal commençant loin avant le stigma avec cinq rangs au-dessous.

27 anténodales et 16 postnodales aux supérieures, 20 anténodales et 18 postnodales aux inférieures.

♀ semblable au mâle. Les appendices comme ceux de *reticulata*.

Espèce très différente de *reticulata* dont elle se distingue par l'abdomen presque filiforme, le corps svelte, les appendices un peu différents.

Types coll. Selys : 3 ♂, 2 ♀.

Habitat : Amérique du Sud, notamment la région de l'Amazone.

ERRATA ET ADDENDA

Pages 5 et 6. Lire *Oplonaeschna* au lieu de *Hoplonaeschna*.

Page 7. Le genre *Toaeschna* doit disparaître de la table dichotomique, étant synonyme de *Tetracanthagyna* (voir p. 143).

Page 20. Ajouter la figure ci-jointe à *A. speratus*.

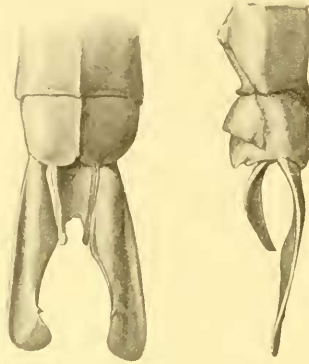


FIG. 218 — Appendices de *Anax speratus* ♂ Hagen
(Coll. Musée Comp. zool. Cambridge Mass.) (1).

Si l'on compare les appendices de *A. speratus* avec ceux de *A. Rutherfordi*, on voit qu'ils sont taillés à peu près sur le même modèle, mais pourtant assez différents.

L'appendice inférieur est notamment, chez *speratus*, bien plus entaillé au milieu, plus étroit, un peu plus court.

Page 44. Lire *A. Perrensi* au lieu de *A. Perreusi*.

Page 52. Ajouter :

[*A. Haarupi*] (fig. 219).

Ris, Deutsche Entomol. Zeitschrift, 1908.

Abdomen : ♂♀ 43^{mm}; aile inférieure : ♂ 38^{mm}, ♀ 39^{mm}.

♂ face bleu pâle avec suture naso-frontale finement noire, front antérieurement blanchâtre ou bleu. Lèvre supérieure blanchâtre, finement bordée de noir antérieurement et à la base. Tache en T très large, mais la partie longitudinale étroite avec de larges zones claires aux côtés.

Thorax isabelle avec bandes ondulées; l'antéhumérale très large ainsi que les latérales. Abdomen varié de bleu et de noirâtre, les parties claires de chaque segment consistant en trois latérales dont une avant et deux après la crête, un anneau terminal, une grande tache triangulaire, et en avant et en arrière de cette tache, l'indication d'un éclaircissement brunâtre sur fond noir. Le 10^e segment avec tubercule baso-médian très fort.

Pieds noirs, les premiers fémurs jaune pâle en dedans, les autres fémurs rougeâtres dans leur partie basale.

Appendices supérieurs de 5^{mm}, sans dent au-dessous. Leur carène dorsale modérément élevée et ne commençant qu'assez loin.

Ailes hyalines, jaunes à la base; stigma brun rougeâtre long de 2¹/₂ à 3^{mm}; l'espace supratrigulaire avec nervures.

(1) Le dessin est fait par M. Eug.-N. Fischer.

♀ tête comme chez le mâle, mais la face jaunâtre. Bandes du thorax jaunâtres, les antéhumérales un peu plus étroites que chez le mâle.

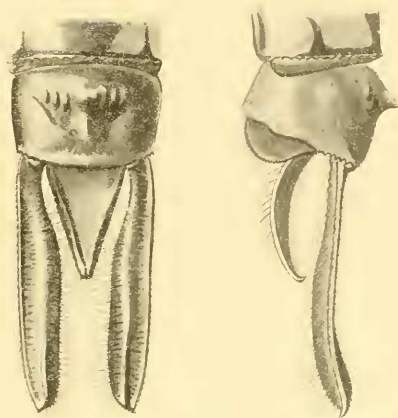


FIG. 219. — Appendices de *Aeschna Haarupi* ♂ Ris
(Coll. Ris).

Abdomen comme celui du mâle, mais les parties sombres brunes au lieu de noires, les claires jaunâtres ou verdâtres. Appendices très petits, en feuilles simples. Ailes avec forte tache jaune basale; stigma jaune d'ocre. Certaines femelles ont une petite tache jaune sous le nodus et la moitié postnodale de l'aile très troublée de jaune grisâtre.

Types : Coll. Ris.

N'existe pas coll. Selys.

Habitat : Argentine.

A. Haarupi est voisine des *A. confusa*, *bonariensis* et *diffinis*, mais les quatre espèces sont, d'après le Dr Ris, faciles à distinguer par les caractères suivants :

§ I. Espace supratrigulaire traversé par deux à trois nervures; appendices supérieurs du mâle sans dent inférieure. Bandes antéhumérales du thorax à peu près complètes.

Taille grande; partie longitudinale du T du front étroite, bordée de larges taches claires.

Bandes dorsales du thorax un peu obliques, non uniformément larges. Membranule blanche dans sa moitié basale. — HAARUPI.

Taille assez petite; partie longitudinale du T large et droite, bordée de traits clairs très étroits. Bandes dorsales du thorax bien droites, uniformes. Membranule noire avec étroite bordure blanche. — CONFUSA.

§ II. Espace supratrigulaire libre (exceptionnellement avec une nervure). Appendices supérieurs du mâle avec forte dent inférieure. Bandes antéhumérales nulles ou très réduites :

Partie longitudinale du T large à bords presque parallèles, bordée de traits droits, étroits.

Membranule noire avec étroite bordure blanche à la base. Appendices supérieurs du mâle avec carène dorsale très peu développée. Appendices de la femelle longs, de $5 \frac{1}{2}$ mm. — BONARIENSIS.

Partie longitudinale du T assez large, mais étranglée au milieu, bordée de larges taches claires arrondies. Membranule blanche à la base. Appendices supérieurs du mâle avec carène dorsale très développée. Appendices de la femelle plus courts, de 4 à $4 \frac{1}{2}$ mm. — DIFFINIS.

- Page 87. Ajouter à **N. pentacantha** (Planche II, fig. 7).
- Page 101. Il a été impossible d'obtenir le dessin des appendices de **A. Milnei**.
- Page 100. Lire Forster, Ann. Soc. Entom. Belg. — Au lieu de Ann. Soc. Berlin.
- Page 112. Ajouter à **C. conspersa** (Planche VI, fig. 21).
- Page 115. Ajouter à **A. perampla** (Planche V, fig. 17).
- Page 126. Ajouter le nom d'auteur Williamson à [**B. grafiana**].
- Page 127. Ajouter le nom d'auteur Selys à [**B. Mac Lachlani**].
- Pages 132, 133. Lire **J. poeciloptera** au lieu de **pacciloptera**.
- Page 134. Ajouter à **J. Pryeri** (Planche II, fig. 8).
- Page 143. Ajouter le nom d'auteur Selys à **TETRACANTHAGYNA**.
- Page 146. Ajouter à **T. brunnea** (Planche V, fig. 20).
- Planche II, fig. 8. Changer **Oligoaeschna Pryeri** en **Jagoria Pryeri**.
- Planche III, fig. 10. Caanger **Allopetalia armata** en **Oplonaeschna armata**.

Nous ferons, en terminant l'étude de la sous-famille des Aeschnines, une remarque sur un groupe d'insectes rattachés par M. de Selys à la sous-famille des Cordulégastrines.

Les insectes du groupe formé par le genre *Petalia* et genres alliés et peut-être d'autres groupes voisins, ne devraient-ils pas être classés parmi les Aeschnines? Pour les *Petalia*, notamment, le D^r Ris partagerait cet avis, après une étude approfondie faite par lui de la réticulation de ce groupe et des organes génitaux de la femelle. Toutefois il est prudent d'attendre, pour se prononcer définitivement, la découverte de la larve d'une espèce de *Petalia*.

En l'état actuel, le genre *Petalia* et les genres voisins seront décrits avec la sous-famille des Cordulégastrines.

LISTE SYSTÉMATIQUE

(Les noms des espèces non représentées dans les collections Selys sont placés entre crochets.
Les noms des types contenus dans ces collections sont précédés d'un astérisque).

	Pages.		Pages.
Sous-famille : AESCHNINAE	3	HEMIANAX Selys	27
ANAX Leach	9	ephippiger Burmeister	28
formosus van der Linden	9	papuensis Burmeister	29
* race mauricianus Rambur	10	ANACIAESCHNA Selys	30
junius Drury	11	jaspidea Burmeister	30
strenuus Hagen	11	[megalopis] Martin, n. sp.	31
longipes Hagen	12	triangulifera Mac Lachlan	32
race concolor Brauer	13	AESCHNA Fabr.	33
amazili Burmeister	13	juncea Linné	34
Walsinghami Mac Lachlan	14	race verticalis Hagen	35
* Goliath Selys	15	* hudsonica Selys	35
* Georgius Selys	16	clepsydra Say	36
[dorsalis] Burmeister	17	[serrata] Hagen	37
* immaculifrons Rambur	18	[nigrollava] Martin n. sp.	38
tumorifer Mac Lachlan	19	borealis Zetterstedt	38
Rutherfordi Mac Lachlan	20	septentrionalis Burmeister	39
[speratus] Hagen	20	[sitchensis] Hagen	41
* parthenope Selys	21	mixta Latreille	42
race julius Brauer	21	* affinis van der Linden	42
bacchus Hagen	23	diffinis Rambur	43
guttatus Burmeister	23	variegata Fabricius	44
race panybeus Hagen	24	Marchali Rambur	45
gibbosulus Rambur	24	cornigera Brauer	46
* Mac Lachlani Förster	25	* californica Calvert	47
* Selysi Förster	26		

	Pages.		Pages.
<i>constricta</i> Say	47	AUSTROAESCHINA Selys	88
<i>multicolor</i> Hagen	48	* <i>victoria</i> Selys	89
[Duges] Calvert	49	* <i>unicornis</i> Martin	90
[galapigoensis] Currie	50	Race [<i>pulchra</i>] Tillyard	91
* <i>bonariensis</i> Rambur	51	* <i>longissima</i> Martin	92
<i>confusa</i> Rambur	52	* <i>parvistigma</i> Selys	93
[Haarupi] Ris	212	Var. [<i>multipunctata</i>] Martin	94
* <i>brevistyla</i> Rambur	53	[<i>atrata</i>] Martin n. sp.	95
* <i>punctata</i> Martin n. sp.	54	[<i>aspersa</i>] Martin n. sp.	96
* <i>unicolor</i> Martin n. sp.	55	* <i>tripunctata</i> Martin	97
[Joanisi] Martin	56	[<i>Weiskei</i>] Förster	98
* <i>Williamsoniana</i> Calvert	57	[<i>sagittata</i>] Martin	99
[<i>colorata</i>] Martin n. sp.	58	[<i>costalis</i>] Tillyard	101
<i>brevifrons</i> Hagen	58	[<i>intersedens</i>] Martin n. sp.	101
* <i>intricata</i> Martin n. sp.	59	[<i>Milnei</i>] Selys	101
* <i>januaria</i> Hagen	60	[<i>forcipata</i>] Martin n. sp.	102
*var. : <i>croceata</i> Selys	61	[<i>Severini</i>] Förster	103
Castor Brauer	61	CALIAESCHINA Selys	107
[<i>erythromelas</i>] Mac Lachlan	62	<i>microstigma</i> Schneider	108
[<i>ornithocephala</i>] Mac Lachlan	63	[<i>Laidlawi</i>] Förster	109
<i>cyanea</i> Muller	63	* <i>lugubris</i> Martin n. sp.	110
*Var. <i>Kaketiana</i> Martin	64	* <i>acutifrons</i> Martin n. sp.	110
[<i>annulata</i>] Fabricius	64	* <i>Masoni</i> Martin n. sp.	111
* <i>melanictera</i> Selys	64	[<i>orbifrons</i>] Selys	112
[Rileyi] Calvert	65	[<i>conspersa</i>] Martin n. sp.	113
[<i>Ellioti</i>] Kirby	66	AMPHIAESCHINA Selys	113
[<i>minuscula</i>] Mac Lachlan	67	* <i>ampla</i> Rambur	113
[<i>subpupillata</i>] Mac Lachlan	68	* <i>perampla</i> Martin n. sp.	115
[<i>dolabrata</i>] Karsch	69	[<i>Grubaueri</i>] Förster	115
<i>viridis</i> Eversmann	70	ALLOPETALIA Selys	117
<i>grandis</i> L.	70	[<i>pustulosa</i>] Selys	117
<i>rufescens</i> van der Linden	71	<i>reticulosa</i> Selys	118
[Martini] Selys	71	OPLONAESCHINA Selys	119
<i>luteipennis</i> Burmeister	73	<i>armata</i> Hagen	120
* <i>Perrensi</i> Mac Lachlan	74	GOMPHAESCHINA Selys	121
<i>adnexa</i> Hagen	75	<i>furcillata</i> Say	122
<i>virens</i> Rambur	76	BASIAESCHINA Selys	122
* <i>ingens</i> Rambur	77	<i>janata</i> Say	123
* <i>petalura</i> Martin n. sp.	78		
EPIAESCHINA Hagen	85		
<i>heros</i> Fabricius	85		
NASIAESCHINA Selys	86		
<i>pentacantha</i> Rambur	87		

	Pages.		Pages.
BOYERIA Mac Lachlan	124	PLATACANTHA Martin n. g.	154
irene Fonscolombe	124	[Försteri] Martin n. sp.	154
vinosa Say	125	dirupta Karsch	155
[Grafiana] Williamson	126		
Mac Lachlani Selys	127	CORNACANTHA Martin n. g.	155
		[cornuta] Förster	156
BRACHYTRON	128		
pratense Müller	129	PERIAESCHNA Martin n. g.	157
		[magdalena] Martin n. sp.	157
JAGORIA Karsch	130		
* Modiglianii Selys	130	HELIAESCHNA Selys	158
[Buhri] Förster	131	* fuliginosa Selys	158
[poeciloptera] Karsch	131	[ugandica] Mac Lachlan	159
[venatrix] Förster	133	[van der Weelei] Martin	160
* Pryeri Selys	135	simplicia Karsch	161
[elacatura] Needham	135	[crassa] Krüger	162
		* uninervulata Martin n. sp.	163
LINAESCHNA Martin n. g.	136	idae Brauer	164
[Polli] Martin n. sp.	136	[filostyla] Martin	165
		[gladiostyla] Martin	166
AESCHNOPHLEBIA Selys	137		
* longistigma Selys	138	GYNACANTHA Rambur	167
* optata Selys	139	gracilis Burmeister	167
* anisoptera Selys	140	membranalis Karsch	168
		* nervosa Rambur	169
TELEPHLEBIA Selys	141	tibiata Karsch	170
* Godefroyi Selys	141	[chelifera] Mac Lachlan	171
[Racleayi] Tillyard	143	bifida Rambur	172
		Var. [croceipemis] Martin	173
TETRACANTHAGYNA	143	* mexicana Selys	183
[Waterhousei] Mac Lachlan	143	[subviridis] (Selys-Rambur)	174
[vittata] Mac Lachlan	144	[Adela] Martin n. sp.	174
[plagiata] Waterhouse	145	* tenuis Martin n. sp.	175
brunnea Mac Lachlan	146	* auricularis Martin n. sp.	176
Degorsi Martin	147	* satyrus Martin n. sp.	177
		* aratrix Förster	178
TRIACANTHAGYNA Selys	148	bispina Rambur	180
* trifida Rambur	148	[stylata] Martin	181
[Needhami] Martin n. sp.	149	africana Beauvois	182
* septima Selys	150	[vesiculata] Karsch	182
obscuripennis Blanchard	151	cylindrata Karsch	183
		[villosa] Grunberg	184
SUBAESCHNA Martin n. g.	152	sextans Mac Lachlan	185
[francesca] Martin n. sp.	153	bullata Karsch	186

	Pages.		Pages.
[<i>manderica</i>] Grünberg	187	<i>khasiaca</i> Mac Lachlan	202
<i>musa</i> Karsch	189	<i>nigripes</i> Selys	203
<i>Mocsaryi</i> Forster	190	<i>heterogena</i> Martin n. sp.	203
[<i>simillima</i>] Forster	191		
<i>Rosenbergi</i> Brauer	191	NEURAESCHINA Selys	204
<i>basiguttata</i> Selys	192	<i>costalis</i> Burmeister	205
<i>subinterrupta</i> Rambur	193	<i>harpya</i> Martin n. sp.	205
[<i>sultatrix</i>] Martin n. sp.	194	<i>claviforcipata</i> Martin n. sp.	206
<i>bayadera</i> Selys	195	<i>dentigera</i> Martin n. sp.	207
[<i>limbalis</i>] Karsch	196	[<i>rostrifera</i>] Martin n. sp.	208
<i>furcata</i> Rambur	197		
<i>hyalina</i> Selys	198	STAUROPHILEBIA Brauer	209
Dohrni Krüger	199	<i>reticulata</i> Burmeister	209
Mac Lachlani Krüger	200	<i>gigantula</i> Martin n. sp.	210
[<i>Kirbyi</i>] Krüger	201		

INDEX ALPHABÉTIQUE

	Pages.
Abboti	77
Acanthaeschna	80, 90, 104
Acanthagyna	160
acutifrons	110
Adela	174
adnexa	75, 80
aenea	63
Aeschna 3, 5, 8, 9, 11, 30, 33-84, 123, 125, 129, 174	
AESCHNIDAE	3
AESCHNINAE	3
Aeschnophlebia	4, 7, 137-141
affinis	42, 43, 84
africana	182, 183, 180
Allopetalia	4, 6, 117-120
alpina	42
amata	132
amazili	13, 15
Amphiaeschna	4, 8, 113-116
ampla	113, 114
Anaciaeschna	4, 6, 8, 30
Anax	3, 6, 9, 15, 27-20, 118, 119
anguis	63
angulata	155
anisoptera	140, 141
annulata	64, 84
antilope	122
aratrix	178, 179
armata	120

	Pages.
aspersa	94, 96, 104, 106
aspis	129
atrata	94, 95, 105
auricularis	176, 177
Austroaeschna	4, 7, 88-107
azurea	9
Bacchus	22
Basiaeschna	5, 6, 122-124
basiguttata	192, 193
bayadera	195, 196
bifida	172, 174
bispina	180, 181, 188
bonariensis	51, 52, 84
bonguensis	191
borealis	38, 40, 79
Boyeria	4, 5, 124-128
Brachytron	5, 7, 128, 129
brevifrons	58, 60, 81
brevistyla	53, 83
brunnea	143, 146, 147
Bühri	131, 132
bullata	186, 187, 189
Caliaeschna	4, 7, 107-113
californica	46, 47, 51, 84
Castor	61, 82
caucasica	34
Cephalaeschna	110

	Pages.		Pages.
chelifera	171	erythromelas	62, 83
chrysophthalmus	71	excisa	73
claviforeipata	206, 207	Falco.	168
clepsydra	35, 36, 38, 55, 81	filostyla	165, 166
caerulea	38	flavipennis.	70
colorata	58, 84	florida	73, 74
coluberculus	42	Fonscolombia	124
concolor	13, 15	fontinalis	143
confusa	52, 84	foreipata	102, 103, 105-106
congener	29	formosa	9
conspersa	112	formosus	9, 10, 21, 24
constricta	46, 47, 48, 63, 83	Forsteri	154
contorta	183	francesca	153
CORDULEGASTRINAE	3	fuliginosa	158, 160
Cornacantha	8, 155, 156	furcata	197, 198
cornigera	46, 51, 84	furcifera	48
cornuta	156	furcillata	122
Coryphaeschna.	75, 77, 79	Galapagoensis	50, 84
costalis (<i>Austroaeschna</i>)	101, 106	Georgius	16, 17
costalis (<i>Neuraeschna</i>)	205	gibbosulus.	9, 24, 25
crassa	162	gigantula	209, 210, 211
crenata	36	gigas	209
croceata	61	gladiostyla.	166
croceipennis	173	Godeffroyi.	141, 143
cyanea	63, 82	Goliath	15, 17
cyanifrons.	75	Gomphaeschna	5, 6, 121, 122, 136
cylindrata	183, 184, 188	GOMPINIINAE	3
Degersi	147, 148	gracilis	167, 169, 197
dentigera	207	Grafiana	126
dicrostigma	53	grandis (<i>DONOVAN-Aeschna</i>)	63
diffinis	43, 44, 84	grandis (<i>LINNÉ-Aeschna</i>).	44, 70, 71, 81
dirupta	154, 155, 166	Grubaueri	115, 116
Dohrni	199, 200	guttatus	22, 23, 24, 25
dolabrata	69, 83	Gynacantha	3, 4, 8-33, 155, 167-204
dorsalis	17	Haarupi	212
Dromaeschna	104	hafniensis	120
Dugesi	49, 50, 55, 83	harpya	205, 206
Elacatura	135, 136	Heliaeschna	4, 8, 158-167, 167
Ellioti	66, 67, 68, 83	Hemianax	4, 6, 27
Epiaeschna	5, 7, 79, 85, 86	heros	79, 85, 86
ephippiger.	28	heterogena	203
eremita	36		

	Pages.		Pages.
hirta	129	Mac Lachlani (<i>Anax</i>)	25, 26
histrio	129	Mac Lachlani (<i>Boyeria</i>)	127
Hoplonaeschna	5, 6	Mac Lachlani (<i>Gynacantha</i>)	200, 201
hudsonica	35, 82	macromia	75
hyalina	198, 190	maculatissima	63
		maculatus	13
Idae	163, 164, 197	Magdalena	157
immaculifrons	18	magnifica	209
imperator	9	magnus	23
inermis	91, 103, 105, 106	manderica	187, 189
ingens	77, 79, 80	Marchali	45, 46, 55, 56, 84
intersedens	101, 106	Martini	72, 73, 81
intricata	59, 60, 81	Masoni	111
irene	4, 124, 125	mauricianus	10
isoceles	71	mediterraneus	28
		megalopis	31
Jagoria	4, 6, 130, 136	melanictera	38, 63, 64, 65, 80
janata	123	membranalis	168, 169
januaria	60, 80	mexicana	173
jaspidea	30, 31	microstigma (<i>Caliaeschna</i>)	108
Joannisi	56, 84	microstigma (<i>Platacantha</i>)	155
julius	4, 21, 22	Milnei	101, 106
juncea (CHARPENTIER <i>Aeschna</i>)	63	minor	123
juncea (LINNÉ <i>Aeschna</i>) 5, 34, 35, 36, 37, 38, 82		minuscula	67, 84
junia	11	mixta	42, 43, 84
junius	11, 12	Modigliani	130, 131, 133
		Moesáryi	167, 190, 191
Karschia	155	multicolor	46, 48, 49, 83
Khasiaca	202	multipunctata	93, 94, 95, 105
Kirbyi	201	musa	189
		mutata	48
Laidlawi	109	Nasiaeschna	7, 86, 88
Libellula	11	Needhami	149, 150
LIBELLULIDAE	3	nervosa	169, 170
limbalis	196, 197	Neuraeschna	5, 7, 204-209
Linaeschna	4, 6, 136, 137	nigripes	203
longipes	12, 13, 15	nigroflava	38, 81
longissima	92, 105, 106		
longistigma	138, 139, 141	Obscuripennis	151, 152
lugubris	110	ocellata	34
lunata	9	Oligoaeschna	130
lunatus	9	Oplonaeschna	119, 120
luteipennis	73, 74, 80		

	Pages		Pages.
optata	139, 141	rufescens	71, 73, 81
orbifrons	112	rufina	74
ornithocephala	63, 64, 82	rustica	34
Palmata	47	Rutherfordi	20
panamensis	57	Sagittata	99, 100, 105, 106
parthenope	4, 21, 22	saltatrix	194, 195
panybeus	24, 25	satyrus	177, 178
papuensis	28, 29	Selysi	25, 26, 27
parisinus	21	Selysophlebia	178
parvistigma	93, 94, 104, 105	septentrionalis	39, 40, 41, 79
pentacantha	87	septima	150, 151
perampla	115, 116	serrata	37, 82
Periaeschna	4, 7, 157	Severini	103, 105, 106
Perrensi	44, 74, 75, 80	sextans	185, 186, 188
petalura	33, 78, 84	sikkima	110
petalura	84	simillima	191
picta	34	simplicia	161, 163
pilosa	129	sitchensis	41, 79
Planaeschna	92, 97, 99, 101, 104, 105	speratus	20
plagiata	145, 146, 147, 197	spiniferus	11
Platacantha	8, 154	Staurophlebia	3, 5, 209-211
poeciloptera	132, 133	streuus	11, 12
Polli	136, 137	striatus	118, 119
pratense	129	stylata	181, 188
propinqua	34	Subaeschna	7, 152, 153
Pryeri	134, 135	subinterrupta	193, 195
pulchra	91	subviridis	174
punctata	54, 83	subpupillata	68, 82
pustulosa	117, 118	Tabitensis	30
Quadrifasciata	34, 70	Telephlebia	3, 4, 7, 141-143
quadrifida	122	tenuis	175, 176
quadrina	182	teretiusscula	129
quadriguttata	125	Tetracanthagyna	4, 8, 143-148, 197
Racleayi	142	tibiata	170, 171
reticulata	209, 211	Toaeschna	4, 7, 143
reticulosa	118, 119	Triacanthagyna	5, 8, 148-152, 153
robusta	169	triangulifera	30, 32, 73
Rosenbergi	191, 192	trifida	148, 149, 151, 152
rostrifera	208	tripunctata	97, 98, 101, 105, 106
Rileyi	65, 80	tristis	15
		tuberculata	109
		tumorifer	19

	Pages.		Pages.
Ugandica	159, 160	vesiculata	182, 183, 189
unicolor	55, 73, 83	Victoria	89, 103, 104, 106
unicornis	90, 103, 105, 106	villosa	184, 185, 189
uninervulata	163, 164	vinosa	125, 126
usambarica	66	virens	33, 76, 80
Validus	14	viridis	70, 81, 174
van der Weelei	160	vittata	144, 145, 147
varia	63	Walsinghami	14, 15
variegata	44, 84	Waterhousei	143, 144, 148
venatrix	133, 134	Weiskei	98, 99, 105, 106
vernalis	129	Williamsoniana	57, 81, 84
verticalis	35		

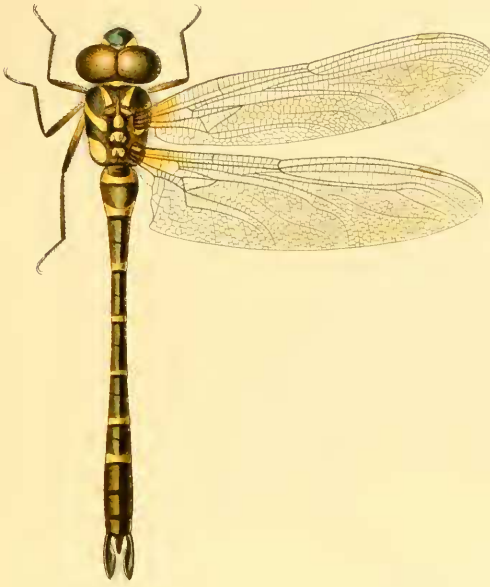


Fig 17



Fig 18

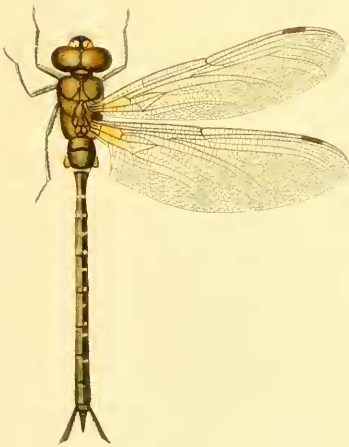


Fig 19

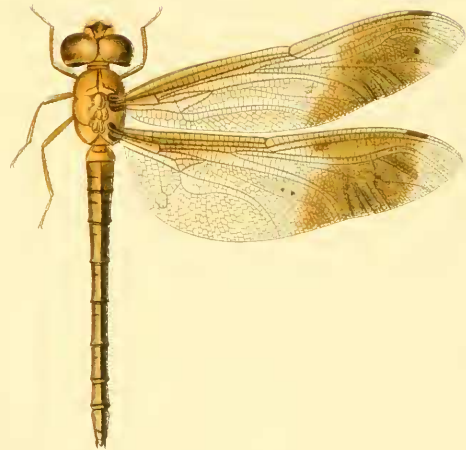


Fig 20

McKELR & SEEVERS, PARIS

ÉDITEUR: E. LAFONT, PARIS

Fig 17. *Amphibaeschnia portieri* ♂ Marto.

Fig 19. *Amblybaeschnia khasiaca* ♂ MacLachlan.
var. *napipes* Selys.

Fig 18. *Agon baobaha* ♂ Selys.

Fig 20. *Pterocentrogynus braueri* ♂ MacLachlan.



Fig 21



Fig 22

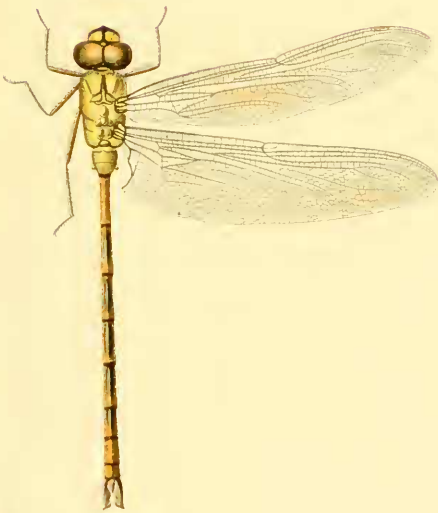


Fig 23



Fig 24

MONTAËR & SEVERIN 1848

Yvermoulins J. L. GÖPFART Bruxelles

Fig 21 *Aeschna conspersa* Martin
Fig 23 *Stauripilebia gigantea* Martin

Fig 22 *Pseudoeschna Macedonica* Martin
Fig 24 *Neuraeschna clavifrons* Martin